



XS Wireless Digital

Руководство по эксплуатации

ООО "Сенхайзер Аудио"

Семеновская пл., 1 А, Москва, Россия, 105318, <https://ru-ru.sennheiser.com>

XS Wireless Digital - v1.3

SENNHEISER



ОБЗОР СИСТЕМЫ 5

Особенности 5

Устройства серии XS Wireless Digital 5

TX 63 – передатчик для музыкального инструмента 5

RX 63 - приёмник для музыкального инструмента 6

TX 35 - передатчик с разъёмом мини-«джек» 6

RX 35 - приёмник с разъёмом мини-«джек» 7

TX XLR - передатчик с разъёмом XLR «мама» 7

RX XLR - приёмник с разъёмом XLR «папа» 8

НАБОР ДЛЯ ВОКАЛА 9

Комплект поставки 9

Дополнительная информация 9

Использование 10

Подключение передатчика к вокальному микрофону 10

Подключение передатчика к микшерной консоли 10

Удерживание вокального микрофона 10

Включение передатчика и приёмника 11

Выключение передатчика и приёмника 11

Заглушение аудио сигнала 12

Проверка уровня заряда во время работы 12

Зарядка аккумулятора 13

Использование наклеек для маркировки тракта передачи 14

Соединение парами 14

Мониторинг выхода из зоны действия 15

Коррекция сбоя 15

НАБОР С ПЕТЛИЧНЫМ МИКРОФОНОМ 16

Комплект поставки 16

Дополнительная информация 16

Использование 17

Подключение петличного микрофона к передатчику 17

Крепление петличного микрофона 17

Подключение приёмника к микшерной консоли 17

Включение передатчика и приёмника 18

Выключение передатчика и приёмника 18

Заглушение аудио сигнала 18

Проверка уровня зарядки во время работы 19

Зарядка аккумулятора 20

Использование наклеек для маркировки тракта передачи 20

Соединение парами 21

Мониторинг выхода из зоны действия 21

Коррекция сбоя 22

БАЗОВЫЙ НАБОР ДЛЯ ПРЕЗЕНТАЦИЙ 23

Комплект поставки 23

Дополнительная информация 23

Использование 24



Подключение микрофона к передатчику 24
Включение передатчика и приёмника 24
Выключение передатчика и приёмника 25
Заглушение аудио сигнала 25
Проверка уровня заряда во время работы 26
Зарядка аккумулятора 26
Использование наклеек для маркировки тракта передачи 27
Соединение парами 27
Мониторинг выхода из зоны действия 28
Коррекция сбоев 28

БАЗОВЫЙ НАБОР С РАЗЪЁМОМ XLR 29

Комплект поставки 29

Дополнительная информация 29

Использование 30

Подключение микрофона к передатчику 30
Подключение приёмника к микшерной консоли 30
Удерживание микрофона 30
Включение передатчика и приёмника 31
Выключение передатчика и приёмника 31
Заглушение аудио сигнала 32
Проверка уровня заряда во время работы 32
Зарядка аккумулятора 33
Использование наклеек для маркировки тракта передачи 34
Соединение парами 34
Мониторинг выхода из зоны действия 34
Коррекция сбоев 35

БАЗОВЫЙ НАБОР ДЛЯ МУЗЫКАЛЬНОГО ИНСТРУМЕНТА 36

Комплект поставки 36

Дополнительная информация 36

Использование 37

Подключение передатчика к музыкальному инструменту 37
Подключение приёмника к усилителю 37
Включение передатчика и приёмника 37
Выключение передатчика и приёмника 38
Заглушение аудио сигнала 38
Проверка уровня заряда во время работы 39
Зарядка аккумулятора 40
Использование наклеек для маркировки тракта передачи 40
Соединение парами 41
Мониторинг выхода из зоны действия 41
Коррекция сбоев 42

ПОРТАТИВНЫЙ НАБОР ДЛЯ ИНТЕРВЬЮ 43

Комплект поставки 43

Дополнительная информация 43

Использование 44



- Подключение передатчика к микрофону 44
- Подключение приёмника к видеокамере 44
- Удерживание микрофона 45
- Включение передатчика и приёмника 45
- Выключение передатчика и приёмника 46
- Настройка входного уровня на видеокамере 46
- Заглушение аудио сигнала 46
- Проверка уровня заряда во время работы 47
- Зарядка аккумулятора 48
- Использование наклеек для маркировки тракта передачи 48
- Соединение парами 49
- Мониторинг выхода из зоны действия 49
- Коррекция сбоя 50

НАБОР С ПЕТЛИЧНЫМ МИКРОФОНОМ 51

Комплектация 51

- Дополнительная информация 51

Использование 52

- Подключение петличного микрофона к передатчику 52
- Крепление петличного микрофона 52
- Подключение приёмника к видеокамере 53
- Включение передатчика и приёмника 53
- Выключение передатчик и приёмника 54
- Настройка входного уровня на видеокамере 54
- Заглушение аудио сигнала 55
- Проверка заряда во время работы 55
- Зарядка аккумулятора 56
- Использование наклеек для маркировки тракта передачи 57
- Соединение парами 57
- Мониторинг выхода из зоны действия 58
- Коррекция сбоя 58

ПОРТАТИВНЫЙ НАБОР ДЛЯ ВИДЕОЖУРНАЛИСТИКИ (ENG) 59

Комплектация 59

- Дополнительная информация 59

Использование 60

- Подключение передатчика к ручному микрофону 60
- Подключение передатчика к петличному микрофону 60
- Крепление петличного микрофона 61
- Подключение приёмника к видеокамере 61
- Включение передатчика и приёмника 62
- Выключение передатчика и приёмника 62
- Настройка входного уровня на видеокамере 63
- Заглушение аудио сигнала 63
- Проверка заряда во время работы 64
- Зарядка аккумулятора 65
- Использование наклеек для маркировки тракта передачи 65
- Соединение парами 66
- Мониторинг выхода из зоны действия 66
- Коррекция сбоя 67



БАЗОВЫЙ ПОРТАТИВНЫЙ НАБОР 68

Комплектация 68

Дополнительная информация 68

Использование 69

Подключение микрофона к передатчику 69

Подключение приёмника к видеокамере 69

Включение передатчика и приёмника 70

Выключение передатчика и приёмника 70

Настройка входного уровня на видеокамере 70

Заглушение аудио сигнала 71

Проверка заряда во время работы 72

Зарядка аккумулятора 72

Использование наклеек для маркировки тракта передачи 73

Соединение парами 73

Мониторинг выхода из зоны действия 74

Коррекция сбоя 74

ЧИСТКА И ОБСЛУЖИВАНИЕ 75

Чистка акустической защитной сетки микрофонного модуля
75

ТЕХНИЧЕСКИЕ ХАРАКТЕРИСТИКИ 76

Интерфейс для зарядки USB C 76

Аккумулятор 76

Аудио характеристики 76

В целом по системе 77

Условия эксплуатации 77



ОБЗОР УСТРОЙСТВ

Особенности

- Простое использование одним нажатием на кнопку
- Цифровая трансляция в открытом диапазоне 2,4 ГГц
- Оптимальные условия работы в зоне действия до 75 м
- До 5 часов работы на одной зарядке аккумулятора
- Переключение между несколькими передатчиками, связанными с одним приёмником
- Сочетание и комбинации разъёмов различных типов
- Заглушение аудио сигнала как с передатчика, так и с приёмника

Устройства серии XS Wireless Digital

TX 63 – передатчик для музыкального инструмента



Передатчик XS Wireless Digital со штекером 6,3 мм. Разработанный для использования с электрогитарой, бас-гитарой или иным электронным музыкальным инструментом с выходом 6,3 мм, этот 2,4-гигагерцовый передатчик используется в паре с любым приёмником XSW-D.



RX 63 – приёмник для музыкального инструмента



Приёмник XS Wireless Digital со штекером 6,3 мм. Разработанный для использования с гитарным усилителем, микшерным пультом или устройством записи со входом 6,3 мм, этот 2,4-гигагерцовый приёмник используется в паре с любым передатчиком XSW-D.

TX 35 – передатчик с разъёмом «мини-джек»



Передатчик XS Wireless Digital со входом 3,5 мм. Разработанный для использования с любыми петличными микрофонами, а также гарнитурами со штекером 3,5 мм, этот 2,4-гигагерцовый передатчик используется в паре с любым приёмником XSW-D.



RX 35 – приёмник с разъёмом «мини-джек»



Приёмник XS Wireless Digital с выходом 3,5 мм. Разработанный для использования с DSLR-видеокамерами или иными устройствами со входом 3,5 мм, этот 2,4-гигагерцовый приёмник используется в паре с любым передатчиком XSW-D.

TX XLR – Передатчик с разъёмом XLR «мама»



Передатчик XS Wireless Digital со входом XLR «мама» (Female). Разработанный для использования с любыми динамическими микрофонами, оборудованными выходным разъёмом XLR «папа», этот 2,4-гигагерцовый передатчик используется в паре с любым приёмником XSW-D.



RX XLR – приёмник с разъёмом XLR «папа»



Приёмник XS Wireless Digital с выходом XLR «папа» (male). Разработанный для использования с микшерными консолями или устройствами записи, оборудованными входными разъёмами XLR «мама» (female), этот 2,4-гигагерцовый приёмник используется в паре с любым передатчиком XSW-D.



НАБОР ДЛЯ ВОКАЛА

Комплектация



Дополнительная информация

- 1** Держатель для установки вокального микрофона на стойке
- 2** XSW Digital TX XLR: передатчик (гнездо XLR «мама») для подключения вокального микрофона



- 3** XSW Digital RX XLR: приёмник (штекер XLR «папа») для подключения к микшерной консоли



- 4** Зарядный кабель (USB-A на USB-C) для зарядки передатчика и приёмника
- 5** XS 1: вокальный микрофон
- 6** Наклейки для маркировки тракта передачи



Использование

Подключение передатчика к вокальному микрофону



- Подключите передатчик к разъему XLR вокального микрофона.

Подключение приёмника к микшерной консоли

- Подключите приёмник ко входу XLR на канальной ячейке микшерной консоли.

Удерживание вокального микрофона

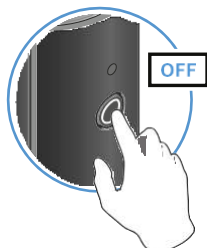


- Держите вокальный микрофон только за рукоятку.
- С помощью комплектного держателя можно закрепить вокальный микрофон на стойке.



- ▶ Во время пения держите микрофон на расстоянии 5-10 см от рта.
- ▶ Не беритесь рукой за передатчик, из-за этого может уменьшиться зона действия.
- ▶ Не дотрагивайтесь до защитной решётки микрофонной головки. Из-за этого могут возникнуть слышимые искажения.

Включение передатчика и приёмника



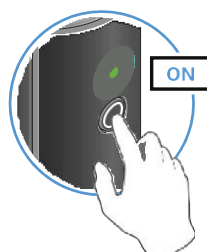
- ▶ Коротко нажмите на кнопку передатчика и на кнопку приёмника.
В течение четырёх секунд светодиод состояния показывает уровень заряда.
- ▶ В течение этих четырёх секунд убедитесь, что уровень заряда передатчика и приёмника достаточен.
 - > 75%
 - 5% – 75%
 - < 5%

Если светодиод состояния продолжает гореть красным, необходимо сначала зарядить аккумулятор. Если светодиод состояния мигает красным, заряд аккумулятора слишком мал. Необходимо зарядить аккумулятор (см. „Зарядка аккумулятора“).

Спустя четыре секунды светодиоды состояния начинают мигать зелёным. Мигание показывает, что устанавливается беспроводное соединение.

После установления соединения между передатчиком и приёмником светодиоды состояния продолжают гореть зелёным. Если нет, то либо уровень заряда ниже 15% (см. „Проверка заряда во время работы“), либо между передатчиком и приёмником нет связи (см. „Соединение парами“).

Выключение передатчика и приёмника

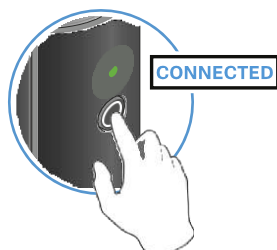


- ▶ Удерживайте нажатой кнопку на передатчике и кнопку на приёмнике, пока не погаснут светодиоды состояния.

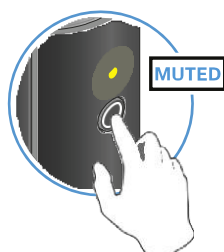


Заглушение аудио сигнала

При работе с набором оборудования можно временно отключить звуковой сигнал, а затем снова включить.



- Чтобы заглушить аудио сигнал: коротко нажмите кнопку на передатчике или на приёмнике.



- Чтобы снова включить аудио сигнал: коротко нажмите кнопку на передатчике или на приёмнике.

Проверка заряда во время работы

Светодиод состояния продолжает гореть зелёным, пока уровень заряда аккумулятора достаточен. Светодиод состояния начинает мигать попеременно красным и зелёным, когда уровень заряда падает ниже 15%. Как только уровень заряда падает ниже 5%, светодиод состояния мигает только красным.

Помимо локальной индикации уровня заряда, светодиод состояния на передатчике или приёмнике также предоставляет информацию об уровне заряда подключенного передатчика или приёмника. Это позволяет в любое время проверить уровень заряда.

Уровень заряда ниже 15%.





Уровень заряда подключённого передатчика/приёмника ниже 15%.



Уровень заряда ниже 5%.



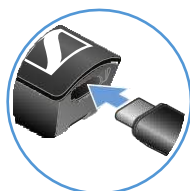
Уровень заряда подключённого передатчика/приёмника ниже 5%.



Зарядка аккумулятора

Чтобы свести к минимуму время зарядки и видеть состояние зарядки, передатчик или приёмник до начала зарядки должны быть выключены.

При этом передатчик или приёмник можно заряжать во время работы.



- Вставьте меньший разъём USB-кабеля для зарядки в USB-порт на передатчике или приёмнике.
- Вставьте больший разъём USB-кабеля для зарядки в USB-порт обычного USB-блока питания.
- Вставьте USB-блок питания в розетку.

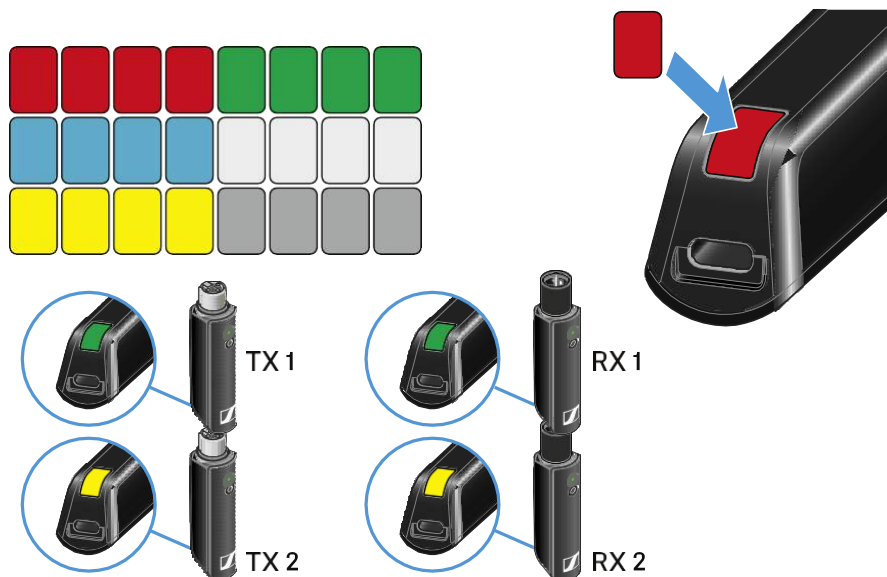
Светодиод состояния показывает уровень заряда.

●	< 5%
●	5% – 75%
●	> 75%
●	100%



Использование наклеек для маркировки тракта передачи

Цветные наклейки можно использовать для маркировки: какой передатчик связан с каким приёмником.



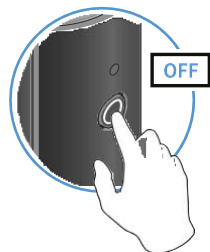
Соединение парами

Передатчик и приёмник в наборе предварительно соединены парой и поэтому готовы к работе немедленно. Беспроводное соединение в указанном для обоих устройств рабочем РЧ-диапазоне устанавливается сразу после включения приёмника и передатчика.

Можно составить парами до четырёх передатчиков и приёмников.

Пожалуйста, обратите внимание, что одновременно можно использовать только один передатчик. Другие соединённые парой передатчики в это время должны быть выключены.

- Убедитесь, что передатчик и приёмник выключены.



- Держите нажатыми кнопки на передатчике и на приёмнике, пока светодиод состояния не начнёт мигать попеременно красным и зелёным.

Светодиоды состояния будут гореть зелёным всё время, пока передатчик и приёмник соединяются парой и подключаются друг к другу. Если светодиоды состояния не горят зелёным, значит уровень заряда аккумулятора ниже 15% (см. „Проверка заряда во время работы“).



Мониторинг выхода из зоны действия

Светодиод состояния мигает красным, если передатчик или приёмник находится вне зоны действия.

Коррекция сбоев

Если светодиод состояния горит красным постоянно, значит возник сбой.

- ▶ Отсоедините USB-кабели от USB-порта.
- ▶ Выключите и снова включите передатчик и приёмник.
- ▶ Выполните соединение парами, если необходимо.
- ▶ Если это не помогло скорректировать сбой, обратитесь в сервисную службу Sennheiser:

www.sennheiser.com/service-support



НАБОР С ПЕТЛИЧНЫМ МИКРОФОНОМ

Комплектация



Активация
Чтобы акт
перейдите

Дополнительная информация

- 1 Поясной держатель для передатчика
- 2 XSW Digital TX 35: передатчик (гнездо 3,5 мм «джек») для подключения петличного микрофона



- 3 XSW Digital RX XLR: приёмник (male XLR plug) для подключения к микшерной консоли

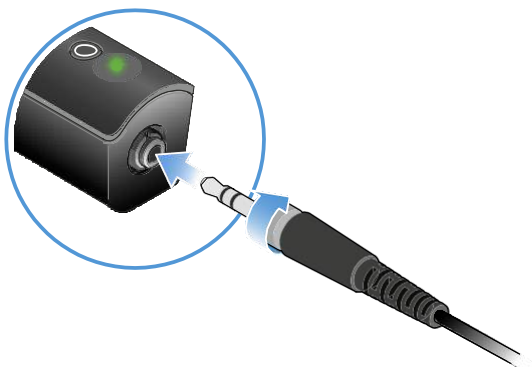


- 4 Кабель (USB-A to USB-C) для зарядки передатчика и приёмника
- 5 ME 2-2: петличный микрофон
- 6 Наклейки для маркировки тракта передачи



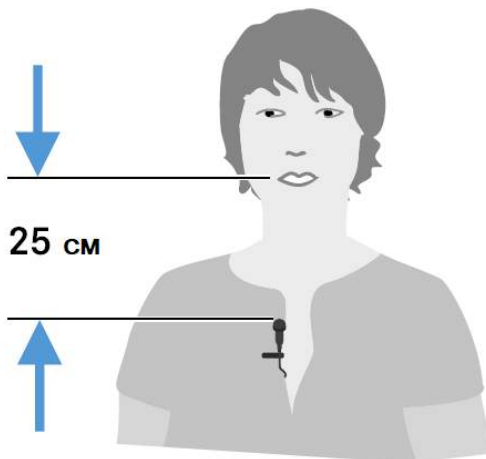
Использование

Подключение петличного микрофон к передатчику



- ▷ Подключите кабель петличного микрофона с резьбовым фиксирующимся кольцом к гнезду «джек» на передатчике.
- ▷ Закрепите разъём, закрутив кольцо микрофонного разъёма в резьбе гнезда передатчика.
Если разъём не зафиксирован, могут появиться щелчки и другие неприятные слышимые артефакты.
- ▷ Закрепите передатчик в поясном держателе.
- ▷ Закрепите поясной держатель на одежде, например, на ремне или на поясе.

Крепление петличного микрофона



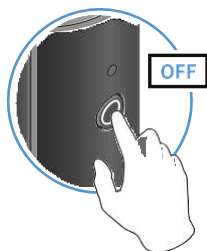
- ▷ Закрепите петличный микрофон на одежде, например, на воротнике или на лацкане.
- ▷ Расстояние до рта должно быть около 25 см. Расстояние влияет на чувствительность микрофона. Уменьшите его, если говорите тихо, или увеличьте, если говорите громко.

Подключение приёмника к микшерной консоли

- ▷ Подключите приёмник ко входу XLR канальной ячейки на микшерной консоли.



Включение передатчика и приёмника



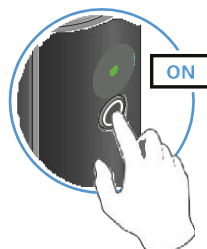
- ▷ Коротко нажмите на кнопку передатчика и на кнопку приёмника. В течение четырёх секунд светодиод состояния показывает уровень заряда.
- ▷ В течение этих четырёх секунд убедитесь, что уровень заряда передатчика и приёмника достаточен.
 - > 75%
 - 5% – 75%
 - < 5%

Если светодиод состояния продолжает гореть красным, необходимо сначала зарядить аккумулятор. Если светодиод состояния мигает красным, заряд аккумулятора слишком мал. Необходимо зарядить аккумулятор (см. „Зарядка аккумулятора“).

Спустя четыре секунды светодиоды состояния начинают мигать зелёным. Мигание показывает, что устанавливается беспроводное соединение.

После установления соединения между передатчиком и приёмником светодиоды состояния продолжают гореть зелёным. Если нет, то либо уровень заряда ниже 15% (см. „Проверка уровня заряда во время работы“), либо между передатчиком и приёмником нет связи (см. „Соединение парами“).

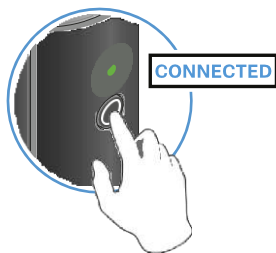
Выключение передатчика и приёмника



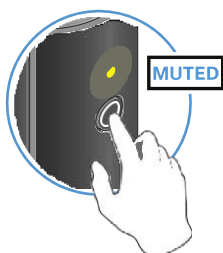
- ▷ Удерживайте нажатой кнопку на передатчике и кнопку на приёмнике, пока не погаснут светодиоды состояния.

Заглушение аудио сигнала

При работе с набором оборудования можно временно отключить звуковой сигнал, а затем снова включить.



- Чтобы заглушить аудио сигнал: коротко нажмите кнопку на передатчике или на приёмнике.



- Чтобы снова включить аудио сигнал: коротко нажмите кнопку на передатчике или на приёмнике.

Проверка заряда во время работы

Светодиод состояния продолжает гореть зелёным, пока уровень заряда аккумулятора достаточен. Светодиод состояния начинает мигать попеременно красным и зелёным, когда уровень заряда падает ниже 15%. Как только уровень заряда падает ниже 5%, светодиод состояния мигает только красным.

Помимо локальной индикации уровня заряда, светодиод состояния на передатчике или приёмнике также предоставляет информацию об уровне заряда подключенного передатчика или приёмника. Это позволяет в любое время проверить уровень заряда.

Уровень заряда ниже 15%.



Уровень заряда **подключённого** передатчика/приёмника ниже 15%.





Уровень заряда ниже 5%.



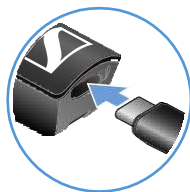
Уровень заряда **подключённого** передатчика/приёмника ниже 5%.



Зарядка аккумулятора

Чтобы свести к минимуму время зарядки и видеть состояние зарядки, передатчик или приёмник до начала зарядки должны быть выключены.

При этом передатчик или приёмник можно заряжать во время работы.



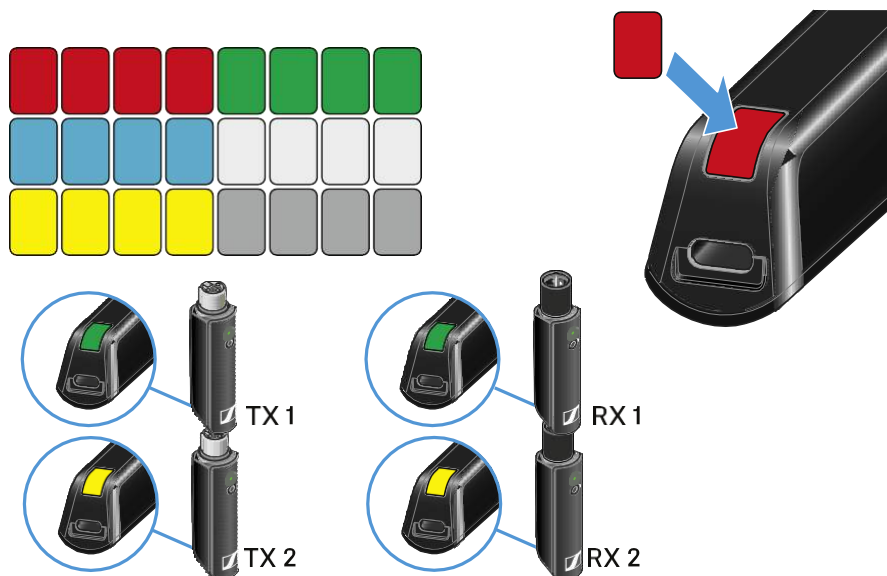
- ▷ Вставьте меньший разъём USB-кабеля для зарядки в USB-порт на передатчике или приемнике.
- ▷ Вставьте больший разъём USB-кабеля для зарядки в USB-порт обычного USB-блока питания.
- ▷ Вставьте USB-блок питания в розетку.

Светодиод состояния показывает уровень заряда.

●	< 5%
●	5% – 75%
●	> 75%
●	100%

Использование наклеек для маркировки тракта передачи

Цветные наклейки можно использовать для маркировки: какой передатчик связан с каким приёмником.



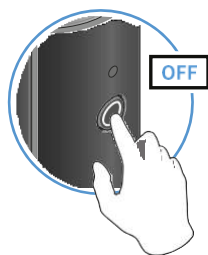
Соединение парами

Передатчик и приёмник в наборе предварительно соединены парой и поэтому готовы к работе немедленно. Беспроводное соединение в указанном для обоих устройств рабочем РЧ-диапазоне устанавливается сразу после включения приёмника и передатчика.

Можно составить пары до четырёх передатчиков и приёмников.

Пожалуйста, обратите внимание, что одновременно можно использовать только один передатчик. Другие соединённые парой передатчики в это время должны быть выключены.

- Убедитесь, что передатчик и приёмник выключены.



- Держите нажатыми кнопки на передатчике и на приёмнике, пока светодиод состояния не начнёт мигать попеременно красным и зелёным.

Светодиоды состояния будут гореть зелёным всё время, пока передатчик и приёмник соединяются парой и подключаются друг к другу. Если светодиоды состояния не горят зелёным, значит уровень заряда аккумулятора ниже 15% (см. „Проверка уровня заряда во время работы“).

Мониторинг выхода из зоны действия

Светодиод состояния мигает красным, если передатчик или приёмник находится вне зоны действия.



Коррекция сбоев

Если светодиод состояния горит красным постоянно, значит возник сбой.

- ▶ Отсоедините USB-кабели от USB-порта.
- ▶ Выключите и снова включите передатчик и приёмник.
- ▶ Выполните соединение парами, если необходимо.
- ▶ Если это не помогло скорректировать сбой, обратитесь в сервисную службу Sennheiser:

www.sennheiser.com/service-support



БАЗОВЫЙ НАБОР ДЛЯ ПРЕЗЕНТАЦИЙ

Комплектация



Дополнительная информация

- 1** Поясной держатель для передатчика
- 2** XSW Digital TX 35: передатчик (гнездо 3,5 мм «джек») для подключения микрофона со штекером «мини-джек» (3,5 мм)



- 3** XSW Digital RX XLR: приёмник (штекер XLR «папа») для подключения к микшерной консоли.

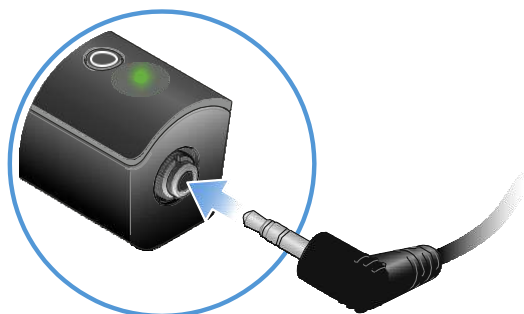


- 4** Кабель (USB-A на USB-C) для зарядки передатчика и приёмника.
- 5** Наклейки для маркировки тракта передачи



Использование

Подключение микрофона к передатчику

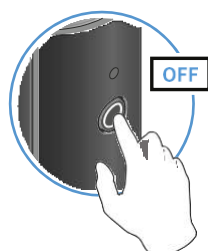


- ▷ Подключите разъем микрофона к гнезду на передатчике.
- ▷ Закрепите передатчик в поясном держателе.
- ▷ Закрепите поясной держатель на одежде, например, на ремне или на поясе.

Подключение приёмника к микшерной консоли

- ▷ Подключите приёмник ко входу XLR канальной ячейки на микшерной консоли.

Включение передатчика и приёмника



- ▷ Коротко нажмите на кнопку передатчика и на кнопку приёмника. В течение четырёх секунд светодиод состояния показывает уровень заряда.
- ▷ В течение этих четырёх секунд убедитесь, что уровень заряда передатчика и приёмника достаточен.
 - > 75%
 - 5% – 75%
 - < 5%

Если светодиод состояния продолжает гореть красным, необходимо сначала зарядить аккумулятор.

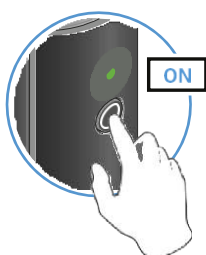


Если светодиод состояния мигает красным, заряд аккумулятора слишком мал. Необходимо сначала зарядить аккумулятор (см. „Зарядка аккумулятора“).

Спустя четыре секунды светодиоды состояния начинают мигать зелёным. Мигание показывает, что устанавливается беспроводное соединение.

После установления соединения между передатчиком и приёмником светодиоды состояния продолжают гореть зелёным. Если нет, то либо уровень заряда ниже 15% (см. „Проверка уровня заряда во время работы“), либо между передатчиком и приёмником нет связи (см. „Соединение парами“).

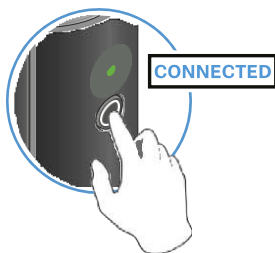
Выключение передатчика и приёмника



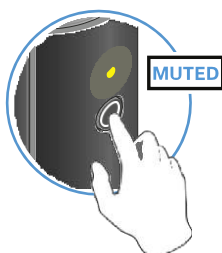
- ▷ Удерживайте нажатыми кнопки на передатчике и на приёмнике, пока не погаснут светодиоды состояния.

Заглушение аудио сигнала

При работе с набором оборудования можно временно отключить звуковой сигнал, а затем снова включить.



- ▷ Чтобы заглушить аудио сигнал: коротко нажмите кнопку на передатчике или на приёмнике.



- ▷ Чтобы снова включить аудио сигнал: коротко нажмите кнопку на передатчике или на приёмнике.



Проверка заряда во время работы

Светодиод состояния продолжает гореть зелёным, пока уровень заряда аккумулятора достаточен. Светодиод состояния начинает мигать попеременно красным и зелёным, когда уровень заряда падает ниже 15%. Как только уровень заряда падает ниже 5%, светодиод состояния мигает только красным.

Помимо локальной индикации уровня заряда, светодиод состояния на передатчике или приёмнике также предоставляет информацию об уровне заряда подключенного передатчика или приёмника. Это позволяет в любое время проверить уровень заряда.

Уровень заряда ниже 15%.



Уровень заряда **подключённого** передатчика/приёмника ниже 15%.



Уровень заряда ниже 5%.



Уровень заряда **подключённого** передатчика/приёмника ниже 5%.

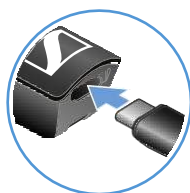


Зарядка аккумулятора

Чтобы свести к минимуму время зарядки и видеть состояние зарядки, передатчик или приёмник до начала зарядки должны быть выключены.



При этом передатчик или приёмник можно заряжать во время работы.



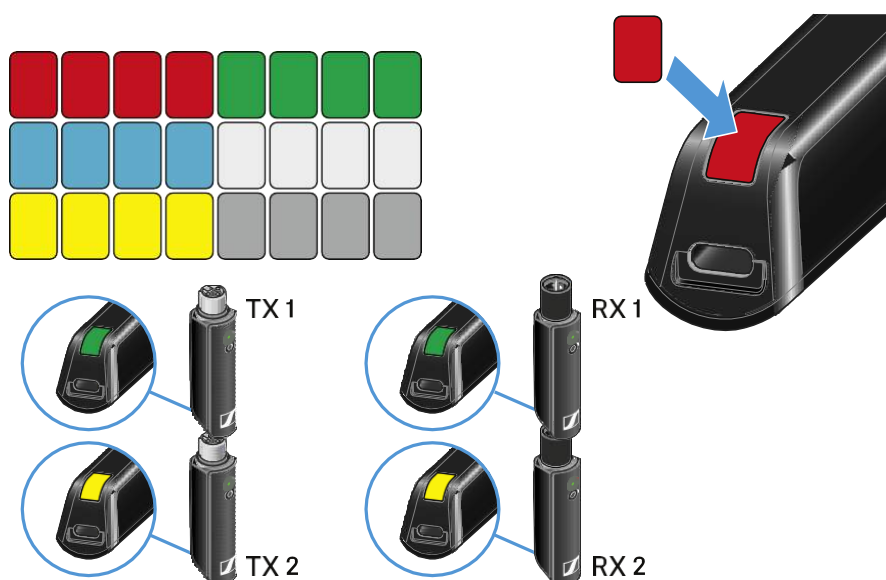
- ▷ Вставьте меньший разъем USB-кабеля для зарядки в USB-порт на передатчике или приемнике.
- ▷ Вставьте больший разъем USB-кабеля для зарядки в USB-порт обычного USB-блока питания.
- ▷ Вставьте USB-блок питания в розетку.

Светодиод состояния показывает уровень заряда.

●	< 5%
●	5% – 75%
●	> 75%
●	100%

Использование наклеек для маркировки тракта передачи

Цветные наклейки можно использовать для маркировки: какой передатчик связан с каким приёмником.



Соединение парами

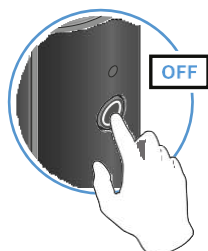
Передатчик и приёмник в наборе предварительно соединены парой и поэтому готовы к работе немедленно. Беспроводное соединение в указанном для обоих устройств рабочем РЧ-диапазоне устанавливается сразу после включения приёмника и передатчика.



Можно составить парами до четырёх передатчиков и приёмников.

Пожалуйста, обратите внимание, что одновременно можно использовать только один передатчик. Другие соединённые парой передатчики в это время должны быть выключены.

- ▷ Убедитесь, что передатчик и приёмник выключены.



- ▷ Держите нажатыми кнопки на передатчике и на приёмнике, пока светодиод состояния не начнёт мигать попеременно красным и зелёным.

Светодиоды состояния будут гореть зелёным всё время, пока передатчик и приёмник соединяются парой и подключаются друг к другу. Если светодиоды состояния не горят зелёным, значит уровень заряда аккумулятора ниже 15% (см. „Проверка заряда во время работы“).

Мониторинг выхода из зоны действия

Светодиод состояния мигает красным, если передатчик или приёмник находится вне зоны действия.

Коррекция сбоя

Если светодиод состояния горит красным постоянно, значит возник сбой.

- ▷ Отсоедините USB-кабели от USB-порта.
- ▷ Выключите и снова включите передатчик и приёмник.
- ▷ Выполните соединение парами, если необходимо.
- ▷ Если это не помогло скорректировать сбой, обратитесь в сервисную службу Sennheiser:

www.sennheiser.com/service-support



БАЗОВЫЙ НАБОР С РАЗЪЁМОМ XLR

Комплектация



Дополнительная информация

- 1** XSW Digital TX XLR: передатчик (гнездо XLR «мама») для подключения микрофона с разъёмом XLR («папа»)



- 2** XSW Digital RX XLR: приёмник (штекер XLR «папа») для подключения к микшерной консоли



- 3** Кабель (USB-A to USB-C) для зарядки передатчика и приёмника

- 4** Наклейки для маркировки тракта передачи



Использование

Подключение передатчика к микрофону



- ▷ Подключите передатчик к гнезду XLR на микрофоне.

Подключение приёмника к микшерной консоли

- ▷ Подключите приёмник ко входу XLR канальной ячейки на микшерной консоли.

Удерживание микрофона

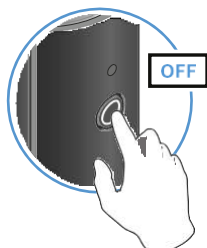


- ▷ Держите микрофон только за рукоятку.
- ▷ Держите микрофон на расстоянии 5-10 см ото рта.
- ▷ Не беритесь рукой за передатчик, из-за этого может уменьшиться зона действия.



- ▷ Не дотрагивайтесь до защитной решётки микрофонной головки. Иначе этого могут возникнуть слышимые искажения.

Включение передатчика и приёмника



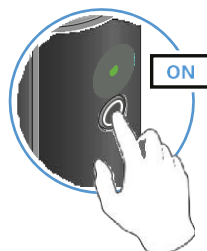
- ▷ Коротко нажмите на кнопку передатчика и на кнопку приёмника. В течение четырёх секунд светодиод состояния показывает уровень заряда.
- ▷ В течение этих четырёх секунд убедитесь, что уровень заряда передатчика и приёмника достаточен.
 - > 75%
 - 5% – 75%
 - < 5%

Если светодиод состояния продолжает гореть красным, необходимо сначала зарядить аккумулятор. Если светодиод состояния мигает красным, заряд аккумулятора слишком мал. Необходимо зарядить аккумулятор (см. „Зарядка аккумулятора“).

Спустя четыре секунды светодиоды состояния начинают мигать зелёным. Мигание показывает, что устанавливается беспроводное соединение.

После установления соединения между передатчиком и приёмником светодиоды состояния продолжают гореть зелёным. Если нет, то либо уровень заряда ниже 15% (см. „Проверка заряда во время работы“), либо между передатчиком и приёмником нет связи (см. „Соединение парами“).

Выключение передатчика и приёмника

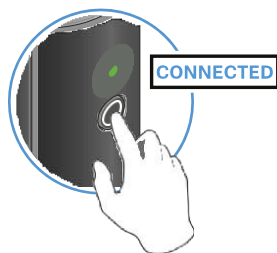


- ▷ Удерживайте нажатой кнопку на передатчике и кнопку на приёмнике, пока не погаснут светодиоды состояния.

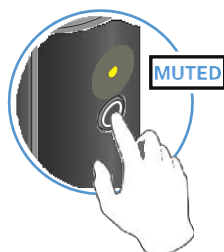


Заглушение аудио сигнала

При работе с набором оборудования можно временно отключить звуковой сигнал, а затем снова включить.



- Чтобы заглушить аудио сигнал: коротко нажмите кнопку на передатчике или на приёмнике.



- Чтобы снова включить аудио сигнал: коротко нажмите кнопку на передатчике или на приёмнике.

Проверка заряда во время работы

Светодиод состояния продолжает гореть зелёным, пока уровень заряда аккумулятора достаточен. Светодиод состояния начинает мигать попеременно красным и зелёным, когда уровень заряда падает ниже 15%. Как только уровень заряда падает ниже 5%, светодиод состояния мигает только красным.

Помимо локальной индикации уровня заряда, светодиод состояния на передатчике или приёмнике также предоставляет информацию об уровне заряда подключенного передатчика или приёмника. Это позволяет в любое время проверить уровень заряда.

Уровень заряда ниже 15%.



Уровень заряда подключённого передатчика/приёмника ниже 15%.



Уровень заряда ниже 5%.

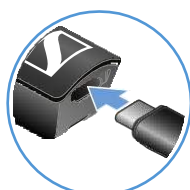


Уровень заряда подключённого передатчика/приёмника ниже 5%.



Зарядка аккумулятора

Чтобы свести к минимуму время зарядки и видеть состояние зарядки, передатчик или приёмник до начала зарядки должны быть выключены. При этом передатчик или приёмник можно заряжать во время работы.



- ▷ Вставьте меньший разъём USB-кабеля для зарядки в USB-порт на передатчике или приемнике.
- ▷ Вставьте больший разъём USB-кабеля для зарядки в USB-порт обычного USB-блока питания.
- ▷ Вставьте USB-блок питания в розетку.

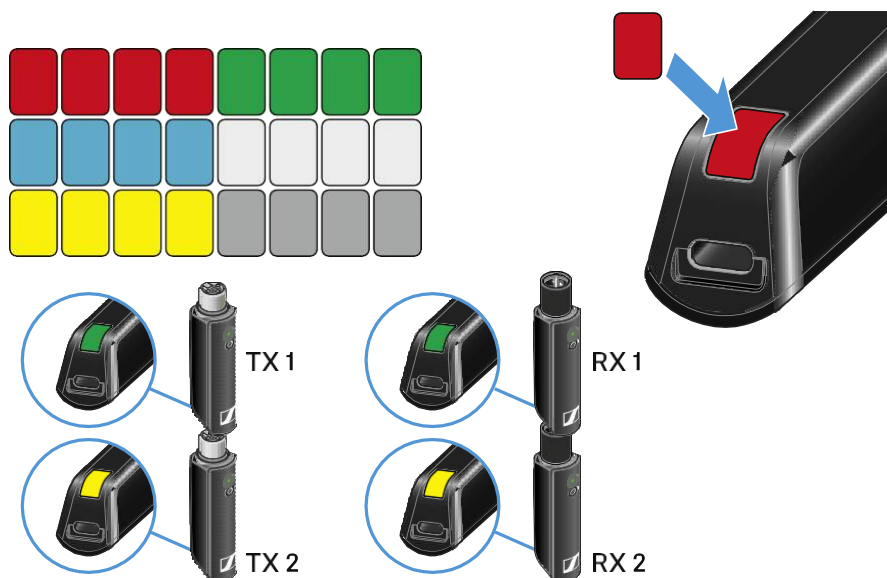
Светодиод состояния показывает уровень заряда.

●	< 5%
●	5% – 75%
●	> 75%
●	100%



Использование наклеек для маркировки тракта передачи

Цветные наклейки можно использовать для маркировки: какой передатчик связан с каким приёмником.



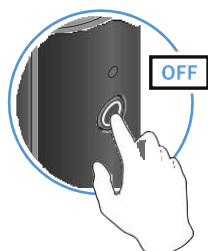
Соединение парами

Передатчик и приёмник в наборе предварительно соединены парой и поэтому готовы к работе немедленно. Беспроводное соединение в указанном для обоих устройств рабочем РЧ-диапазоне устанавливается сразу после включения приёмника и передатчика.

Можно составить парами до четырёх передатчиков и приёмников.

Пожалуйста, обратите внимание, что одновременно можно использовать только один передатчик. Другие соединённые парой передатчики в это время должны быть выключены.

- Убедитесь, что передатчик и приёмник выключены.



- Держите нажатыми кнопки на передатчике и на приёмнике, пока светодиод состояния не начнёт мигать попеременно красным и зелёным.

Светодиоды состояния будут гореть зелёным всё время, пока передатчик и приёмник соединяются парой и подключаются друг к другу. Если светодиоды состояния не горят зелёным, значит уровень заряда аккумулятора ниже 15% (см. „Проверка заряда во время работы“).

Мониторинг выхода из зоны действия



Светодиод состояния мигает красным, если передатчик или приёмник находится вне зоны действия.

Коррекция сбоев

Если светодиод состояния горит красным постоянно, значит возник сбой.

- ▷ Отсоедините USB-кабели от USB-порта.
- ▷ Выключите и снова включите передатчик и приёмник.
- ▷ Выполните соединение парами, если необходимо.
- ▷ Если это не помогло скорректировать сбой, обратитесь в сервисную службу Sennheiser:

www.sennheiser.com/service-support



БАЗОВЫЙ НАБОР ДЛЯ МУЗЫКАЛЬНОГО ИНСТРУМЕНТА

Комплектация



Дополнительная информация

- 1** Поясной держатель для передатчика
- 2** XSW Digital TX 63: передатчик (штекер 6,3 мм «джек») для подключения музыкального инструмента с гнездом «джек (6,3 мм) или удлинительного кабеля



- 3** XSW Digital RX 63: приёмник (штекер 6,3 мм «джек») для подключения к усилителю



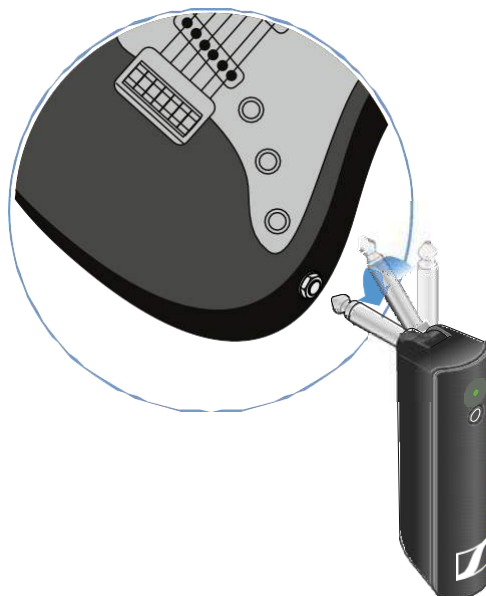
- 4** Кабель (USB-A to USB-C) для зарядки передатчика и приёмника
- 5** Удлинительный кабель (гнездо «джек» - штекер «джек», 6,3 мм)
- 6** Наклейки для маркировки тракта передачи



Использование

Подключение передатчика к инструменту

Подключить передатчик к инструменту можно либо напрямую, либо через удлинительный кабель с ременным зажимом.



Прямое подключение

- Подключите передатчик к гнезду «джек» музыкального инструмента.
- Расположите передатчик так, чтобы удобно видеть светодиод состояния.

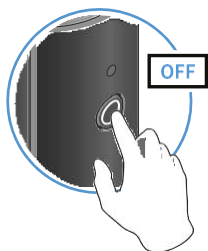
Подключение через удлинительный кабель

- Подключите удлинительный кабель к гнезду «джек» музыкального инструмента.
- Подключите передатчик к гнезду «джек» удлинительного кабеля.
- Закрепите передатчик в поясном держателе.
- Закрепите поясной держатель на гитарном ремне или своей на одежде, например, на поясе.

Подключение приёмника к усилителю

- Подключите штекер приёмника к входному гнезду усилителя.

Включение передатчика и приёмника



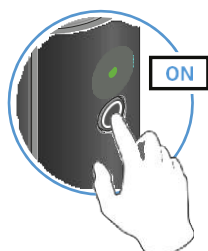
- ▷ Коротко нажмите на кнопку передатчика и на кнопку приёмника.
В течение четырёх секунд светодиод состояния показывает уровень заряда.
- ▷ В течение этих четырёх секунд убедитесь, что уровень заряда передатчика и приёмника достаточен.
 - > 75%
 - 5% – 75%
 - < 5%

Если светодиод состояния продолжает гореть красным, необходимо сначала зарядить аккумулятор. Если светодиод состояния мигает красным, заряд аккумулятора слишком мал. Необходимо сначала зарядить аккумулятор (см. „Зарядка аккумулятора“).

Спустя четыре секунды светодиоды состояния начинают мигать зелёным. Мигание показывает, что устанавливается беспроводное соединение.

После установления соединения между передатчиком и приёмником светодиоды состояния продолжают гореть зелёным. Если нет, то либо уровень заряда ниже 15% (см. „Проверка заряда во время работы“), либо между передатчиком и приёмником нет связи (см. „Соединение парами“).

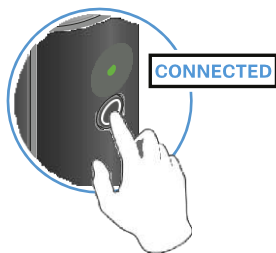
Выключение передатчика и приёмника



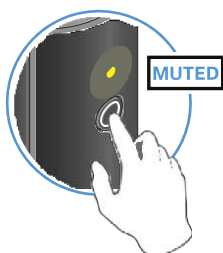
- ▷ Удерживайте нажатой кнопку на передатчике и кнопку на приёмнике, пока не погаснут светодиоды состояния.

Заглушение аудио сигнала

При работе с набором оборудования можно временно отключить звуковой сигнал, а затем снова включить.



- Чтобы заглушить аудио сигнал: коротко нажмите кнопку на передатчике или на приёмнике.



- Чтобы снова включить аудио сигнал: коротко нажмите кнопку на передатчике или на приёмнике.

Проверка заряда во время работы

Светодиод состояния продолжает гореть зелёным, пока уровень заряда аккумулятора достаточен. Светодиод состояния начинает мигать попеременно красным и зелёным, когда уровень заряда падает ниже 15%. Как только уровень заряда падает ниже 5%, светодиод состояния мигает только красным.

Помимо локальной индикации уровня заряда, светодиод состояния на передатчике или приёмнике также предоставляет информацию об уровне заряда подключенного передатчика или приёмника. Это позволяет в любое время проверить уровень заряда.

Уровень заряда ниже 15%.



Уровень заряда подключённого передатчика/приёмника ниже 15%.





Уровень заряда ниже 5%.



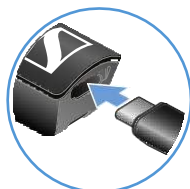
Уровень заряда подключённого передатчика/приёмника ниже 5%.



Зарядка аккумулятора

Чтобы свести к минимуму время зарядки и видеть состояние зарядки, передатчик или приёмник до начала зарядки должны быть выключены. При этом передатчик или приёмник можно заряжать во время работы.

- ▷ Вставьте меньший разъем USB-кабеля для зарядки в USB-порт на передатчике или приемнике.



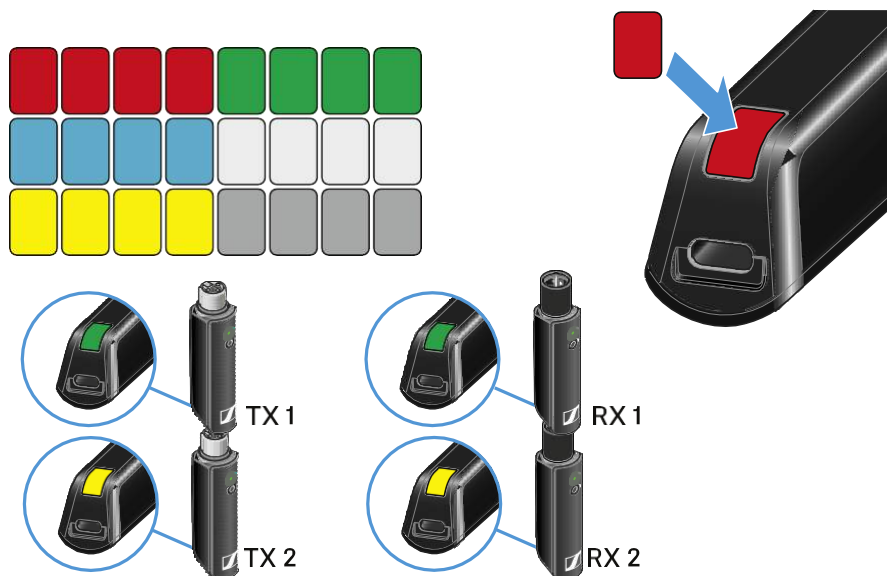
- ▷ Вставьте большой разъем USB-кабеля для зарядки в USB-порт обычного USB-блока питания.
- ▷ Вставьте USB-блок питания в розетку.

Светодиод состояния показывает уровень заряда.

	< 5%
	5% – 75%
	> 75%
	100%

Использование наклеек для маркировки тракта передачи

Цветные наклейки можно использовать для маркировки: какой передатчик связан с каким приёмником.



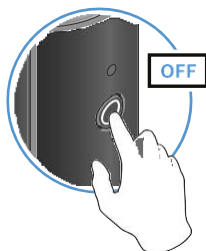
Соединение парами

Передатчик и приёмник в наборе предварительно соединены парой и поэтому готовы к работе немедленно. Беспроводное соединение в указанном для обоих устройств рабочем РЧ-диапазоне устанавливается сразу после включения приёмника и передатчика.

Можно соединить парами до четырёх передатчиков и приёмников.

Пожалуйста, обратите внимание, что одновременно можно использовать только один передатчик. Другие соединённые парой передатчики в это время должны быть выключены.

- ▷ Убедитесь, что передатчик и приёмник выключены.



- ▷ Держите нажатыми кнопки на передатчике и на приёмнике, пока светодиод состояния не начнёт мигать попеременно красным и зелёным.

Светодиоды состояния будут гореть зелёным всё время, пока передатчик и приёмник соединяются парой и подключаются друг к другу. Если светодиоды состояния не горят зелёным, значит уровень заряда аккумулятора ниже 15% (см. „Проверка заряда во время работы“).

Мониторинг выхода из зоны действия

Светодиод состояния мигает красным, если передатчик или приёмник находится вне зоны действия.



Коррекция сбоев

Если светодиод состояния горит красным постоянно, значит возник сбой.

- ▷ Отсоедините USB-кабели от USB-порта.
- ▷ Выключите и снова включите передатчик и приёмник.
- ▷ Выполните соединение парами, если необходимо.
- ▷ Если это не помогло скорректировать сбой, обратитесь в сервисную службу Sennheiser:

www.sennheiser.com/service-support



ПОРТАТИВНЫЙ НАБОР ДЛЯ ИНТЕРВЬЮ

Комплектация



Дополнительная информация

- 1** Адаптер для установки приёмника на «каблук» для видеокамеры
- 2** XSW Digital TX XLR: передатчик (разъём XLR «мама») для подключения к гнезду XLR микрофона



- 3** XSW Digital RX 35: приёмник (гнездо 3,5 мм «джек») для подключения кабелем к видеокамере



- 4** Кабель (USB-A to USB-C) для зарядки передатчика и приёмника
- 5** Кабель видеокамеры («джек» на «джек», 3,5 мм) для подключения к видеокамере
- 6** Наклейки для маркировки тракта передачи



Использование

Подключение передатчика к микрофону



- ▷ Подключите передатчик к гнезду XLR на микрофоне.

Подключение приёмника к видеокамере



- ▷ Подключите кабель камеры к гнезду «джек» на приёмнике.
- ▷ Зафиксируйте разъём в гнезде с помощью завинчивающегося кольца.
Если разъём не зафиксирован, могут появиться щелчки и другие неприятные слышимые артефакты.
- ▷ Закрепите приёмник на держателе-«каблуке».
- ▷ Вставьте «каблук» в слот видеокамеры.
- ▷ Подключите простой разъём «джек» к входному гнезду на видеокамере

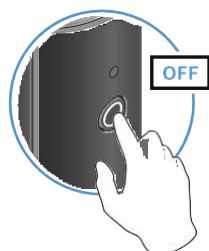


Удерживание микрофона



- ▷ Держите микрофон только за рукоятку.
- ▷ Держите микрофон на расстоянии 5-10 см ото рта.
- ▷ Не беритесь рукой за передатчик, из-за этого может уменьшиться зона действия.
- ▷ Не дотрагивайтесь до защитной решётки микрофонной головки. Из-за этого могут возникнуть слышимые искажения.

Включение передатчика и приёмника



- ▷ Коротко нажмите на кнопку передатчика и на кнопку приёмника. В течение четырёх секунд светодиод состояния показывает уровень заряда.
- ▷ В течение этих четырёх секунд убедитесь, что уровень заряда передатчика и приёмника достаточен.
 - > 75%
 - 5% – 75%
 - < 5%

Если светодиод состояния продолжает гореть красным, необходимо сначала зарядить аккумулятор. Если светодиод состояния мигает красным, заряд аккумулятора слишком мал.

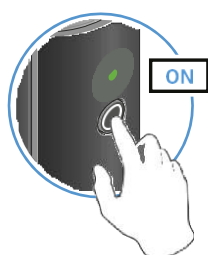


Необходимо сначала зарядить аккумулятор (см. „Зарядка аккумулятора“).

Спустя четыре секунды светодиоды состояния начинают мигать зелёным. Мигание показывает, что устанавливается беспроводное соединение.

После установления соединения между передатчиком и приёмником светодиоды состояния продолжают гореть зелёным. Если нет, то либо уровень заряда ниже 15% (см. „Проверка заряда во время работы“), либо между передатчиком и приёмником нет связи (см. „Соединение парами“).

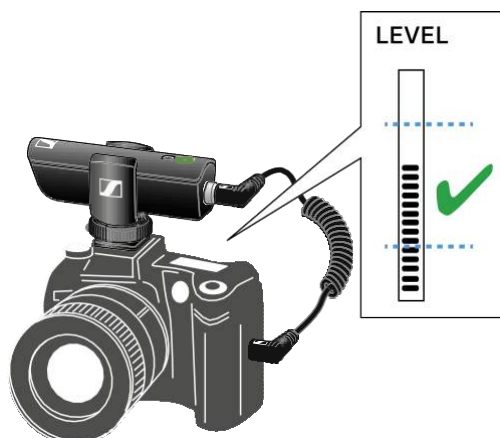
Выключение передатчика и приёмника



- Удерживайте нажатой кнопку на передатчике и кнопку на приёмнике, пока не погаснут светодиоды состояния.

Настройка входного уровня на видеокамере

Как только приёмник подключён к видеокамере и включён, на камере следует отрегулировать уровень входного сигнала.

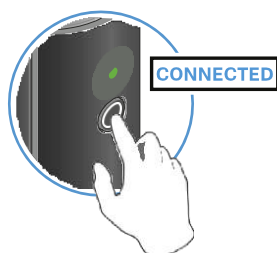


- Если в камере есть функция автоматической регулировки усиления (AGC), следует её отключить.
- В меню камеры установите уровень аудио сигнала так, чтобы не было перегрузки.
- Во время записи регулярно проверяйте уровень входного аудио сигнала на камере, чтобы убедиться, что нет перегрузки.

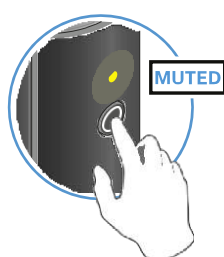
Заглушение аудио сигнала



При работе с набором оборудования можно временно отключить звуковой сигнал, а затем снова включить.



- Чтобы заглушить аудио сигнал: коротко нажмите кнопку на передатчике или на приёмнике.



- Чтобы снова включить аудио сигнал: коротко нажмите кнопку на передатчике или на приёмнике.

Проверка заряда во время работы

Светодиод состояния продолжает гореть зелёным, пока уровень заряда аккумулятора достаточен. Светодиод состояния начинает мигать попеременно красным и зелёным, когда уровень заряда падает ниже 15%. Как только уровень заряда падает ниже 5%, светодиод состояния мигает только красным.

Помимо локальной индикации уровня заряда, светодиод состояния на передатчике или приёмнике также предоставляет информацию об уровне заряда подключенного передатчика или приёмника. Это позволяет в любое время проверить уровень заряда.

Уровень заряда ниже 15%.



Уровень заряда подключённого передатчика/приёмника ниже 15%.





Уровень заряда ниже 5%.



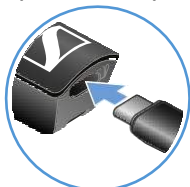
Уровень заряда подключённого передатчика/приёмника ниже 5%.



Зарядка аккумулятора

Чтобы свести к минимуму время зарядки и видеть состояние зарядки, передатчик или приёмник до начала зарядки должны быть выключены.

При этом передатчик или приёмник можно заряжать во время работы.



- ▷ Вставьте меньший разъём USB-кабеля для зарядки в USB-порт на передатчике или приёмнике.
- ▷ Вставьте больший разъём USB-кабеля для зарядки в USB-порт обычного USB-блока питания.
- ▷ Вставьте USB-блок питания в розетку.

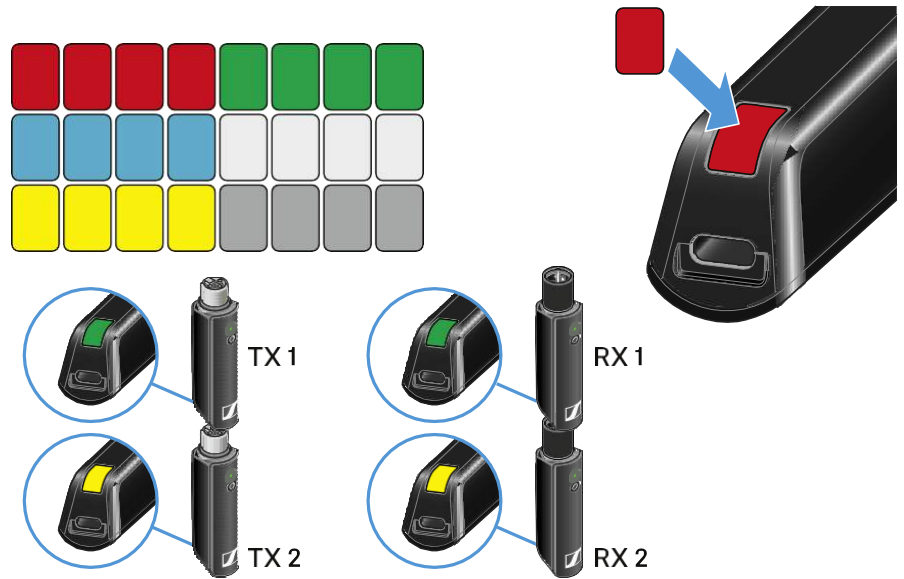
Светодиод состояния показывает уровень заряда.

●	< 5%
●	5% – 75%
●	> 75%
●	100%

Использование наклеек для маркировки тракта передачи



Цветные наклейки можно использовать для маркировки: какой передатчик связан с каким приёмником.

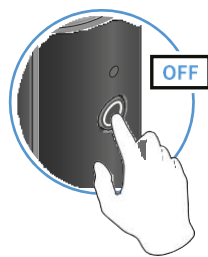


Соединение парами

Передатчик и приёмник в наборе предварительно соединены парой и поэтому готовы к работе немедленно. Беспроводное соединение в указанном для обоих устройств рабочем РЧ-диапазоне устанавливается сразу после включения приёмника и передатчика.

Можно соединить парами до четырёх передатчиков и приёмников.

Пожалуйста, обратите внимание, что одновременно можно использовать только один передатчик. Другие соединённые парой передатчики в это время должны быть выключены.



- ▷ Убедитесь, что передатчик и приёмник выключены.
- ▷ Держите нажатыми кнопки на передатчике и на приёмнике, пока светодиод состояния не начнёт мигать попеременно красным и зелёным.

Светодиоды состояния будут гореть зелёным всё время, пока передатчик и приёмник соединяются парой и подключаются друг к другу. Если светодиоды состояния не горят зелёным, значит уровень заряда аккумулятора ниже 15% (см. „Проверка уровня заряда во время работы“).

Мониторинг выхода из зоны действия



Светодиод состояния мигает красным, если передатчик или приёмник находится вне зоны действия.

Коррекция сбоев

Если светодиод состояния горит красным постоянно, значит возник сбой.

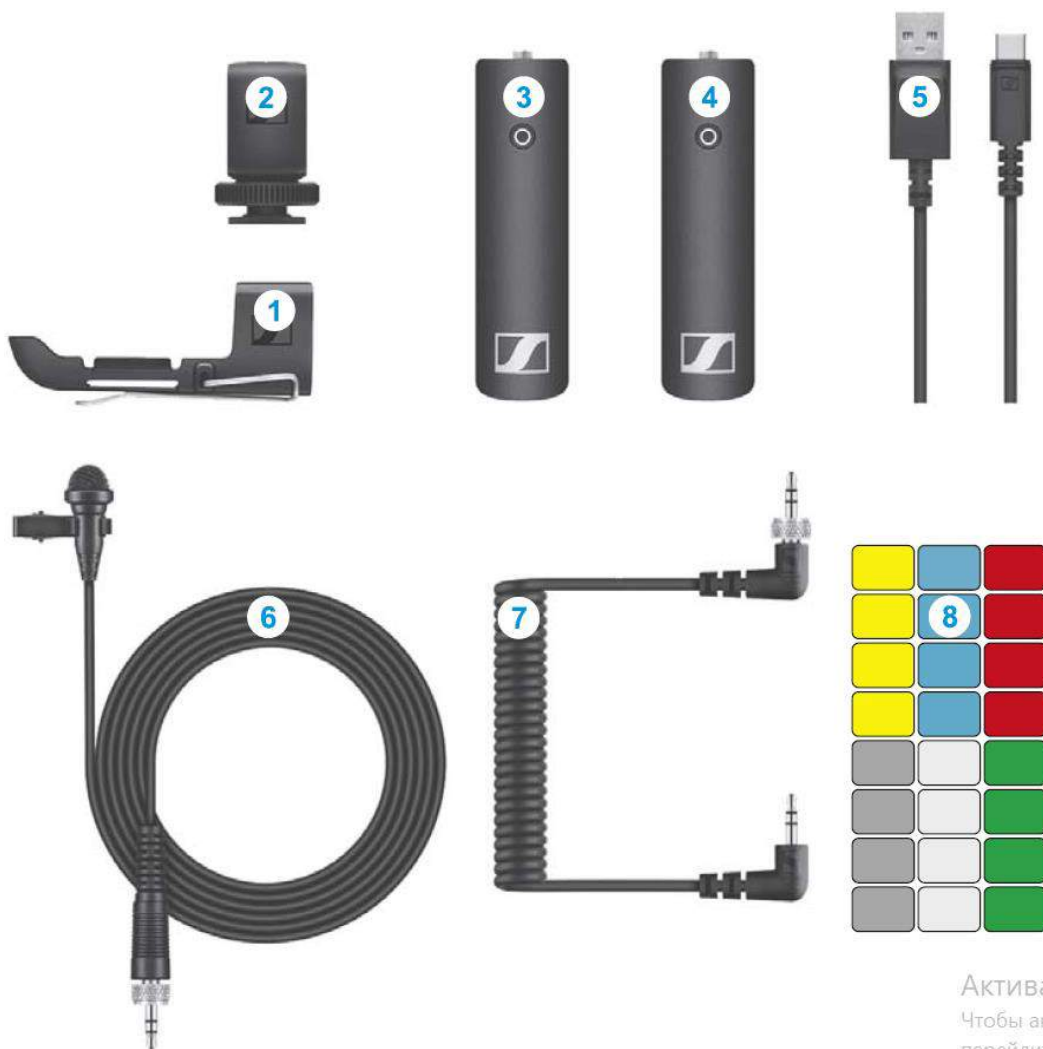
- ▷ Отсоедините USB-кабели от USB-порта.
- ▷ Выключите и снова включите передатчик и приёмник.
- ▷ Выполните соединение парами, если необходимо.
- ▷ Если это не помогло скорректировать сбой, обратитесь в сервисную службу Sennheiser:

www.sennheiser.com/service-support



ПОРТАТИВНЫЙ НАБОР С ПЕТЛИЧНЫМ МИКРОФОНОМ

Комплектация



Активна
Чтобы акт
перейдите

Дополнительная информация

- 1 Поясной держатель для передатчика
- 2 Адаптер «каблук» для установки приёмника на видеокамеру
- 3 XSW Digital TX 35: передатчик (гнездо 3,5 мм «джек») для подключения петличного микрофона



- 4 XSW Digital RX 35: приёмник (гнездо 3,5 мм «джек») для подключения кабеля видеокамеры



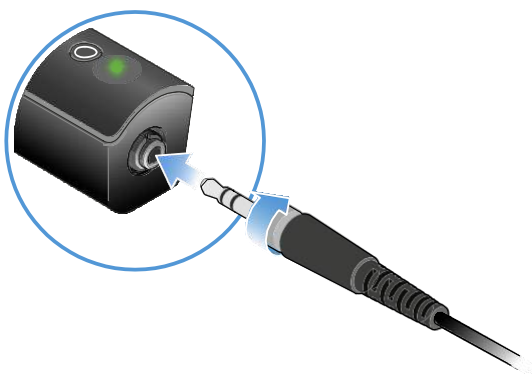
- 5 Кабель (USB-A to USB-C) для зарядки передатчика и приёмника
- 6 ME 2-2: петличный микрофон



- 7 Кабель видеокамеры («джек» на «джек», 3,5 мм) для подключения к видеокамере
- 8 Наклейки для маркировки тракта передачи

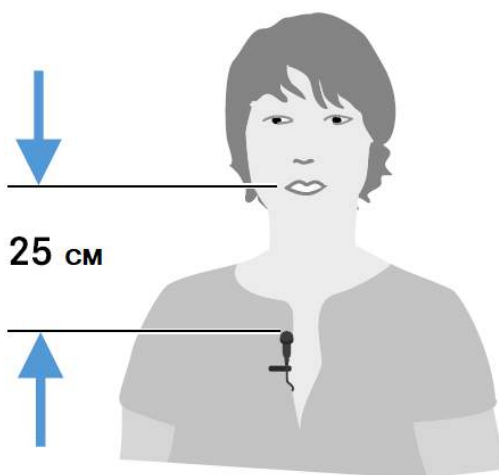
Использование

Подключение петличного микрофона к передатчику



- ▷ Подключите разъем петличного микрофона с фиксатором к гнезду на передатчике.
- ▷ Зафиксируйте разъем микрофона в резьбе гнезда заворачивающимся кольцом.
Если разъем не зафиксирован, могут появиться щелчки и другие неприятные слышимые артефакты.
- ▷ Закрепите передатчик в поясном держателе.
- ▷ Закрепите поясной держатель на одежде, например, на ремне или на поясе.

Крепление петличного микрофона



- ▷ Закрепите петличный микрофон на одежде, например, на воротнике или на лацкане.



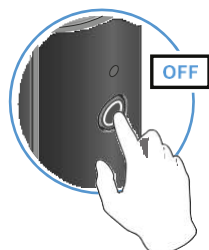
- ▷ Расстояние до рта должно быть около 25 см. Расстояние влияет на чувствительность микрофона. Уменьшите его, если говорите тихо, или увеличьте, если говорите громко.

Подключение приёмника к видеокамере



- ▷ Подключите разъем кабеля камеры с фиксатором к гнезду приёмника.
- ▷ Зафиксируйте разъем кабеля на резьбе гнезда с помощью закручивающегося кольца.
Если разъем не зафиксирован, могут появиться щелчки и другие неприятные слышимые артефакты.
- ▷ Вставьте приёмник в адаптер держателя-«каблука».
- ▷ Вставьте «каблук» в слот на видеокамере.
- ▷ Подключите простой разъем кабеля к входному аудио гнезду видеокамеры.

Включение передатчика и приёмника



- ▷ Коротко нажмите на кнопку передатчика и на кнопку приёмника.
В течение четырёх секунд светодиод состояния показывает уровень заряда.
- ▷ В течение этих четырёх секунд убедитесь, что уровень заряда передатчика и приёмника достаточен.

● > 75%



● 5% – 75%

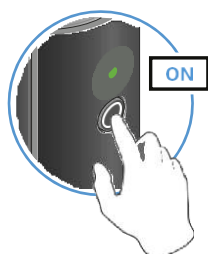
● < 5%

Если светодиод состояния продолжает гореть красным, необходимо сначала зарядить аккумулятор. Если светодиод состояния мигает красным, заряд аккумулятора слишком мал. Необходимо сначала зарядить аккумулятор (см. „Зарядка аккумулятора“).

Спустя четыре секунды светодиоды состояния начинают мигать зелёным. Мигание показывает, что устанавливается беспроводное соединение.

После установления соединения между передатчиком и приёмником светодиоды состояния продолжают гореть зелёным. Если нет, то либо уровень заряда ниже 15% (см. „Проверка заряда во время работы“), либо между передатчиком и приёмником нет связи (см. „Соединение парами“).

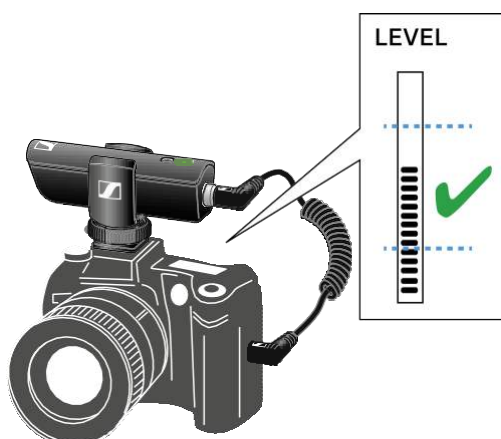
Выключение передатчика и приёмника



- ▷ Удерживайте нажатой кнопку на передатчике и кнопку на приёмнике, пока не погаснут светодиоды состояния.

Настройка входного уровня на видеокамере

Как только приёмник подключён к видеокамере и включён, на камере следует отрегулировать уровень входного сигнала.

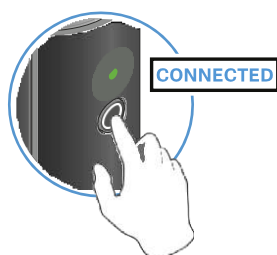


- ▷ Если в камере есть функция автоматической регулировки усиления (AGC), следует её отключить.
- ▷ В меню камеры установите уровень аудио сигнала так, чтобы не было перегрузки.
- ▷ Во время записи регулярно проверяйте уровень входного аудио сигнала на камере, чтобы убедиться, что нет перегрузки.

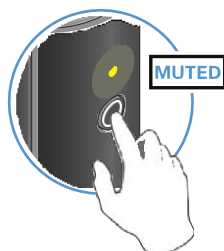


Заглушение аудио сигнала

При работе с набором оборудования можно временно отключить звуковой сигнал, а затем снова включить.



- Чтобы заглушить аудио сигнал: коротко нажмите кнопку на передатчике или на приёмнике.



- Чтобы снова включить аудио сигнал: коротко нажмите кнопку на передатчике или на приёмнике.

Проверка заряда во время работы

Светодиод состояния продолжает гореть зелёным, пока уровень заряда аккумулятора достаточен. Светодиод состояния начинает мигать попеременно красным и зелёным, когда уровень заряда падает ниже 15%. Как только уровень заряда падает ниже 5%, светодиод состояния мигает только красным.

Помимо локальной индикации уровня заряда, светодиод состояния на передатчике или приёмнике также предоставляет информацию об уровне заряда подключенного передатчика или приёмника. Это позволяет в любое время проверить уровень заряда.

Уровень заряда ниже 15%.





Уровень заряда подключённого передатчика/приёмника ниже 15%.



Уровень заряда ниже 5%.

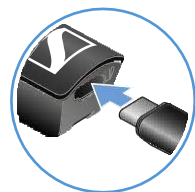


Уровень заряда подключённого передатчика/приёмника ниже 5%.



Зарядка аккумулятора

Чтобы свести к минимуму время зарядки и видеть состояние зарядки, передатчик или приёмник до начала зарядки должны быть выключены.



При этом передатчик или приёмник можно заряжать во время работы.

- ▷ Вставьте меньший разъём USB-кабеля для зарядки в USB-порт на передатчике или приемнике.
- ▷ Вставьте больший разъём USB-кабеля для зарядки в USB-порт обычного USB-блока питания.
- ▷ Вставьте USB-блок питания в розетку.

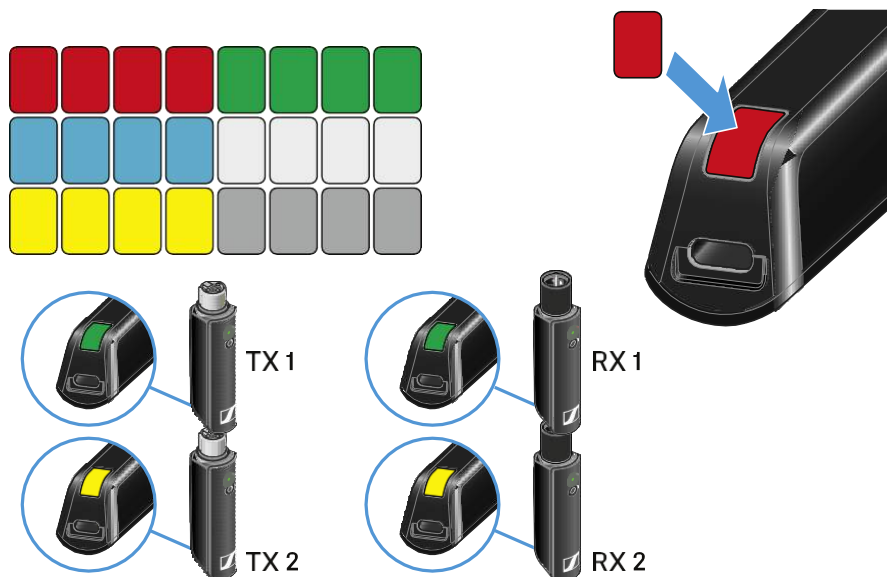
Светодиод состояния показывает уровень заряда.

- < 5%
- 5% – 75%
- > 75%
- 100%



Использование наклеек для маркировки тракта передачи

Цветные наклейки можно использовать для маркировки: какой передатчик связан с каким приёмником.



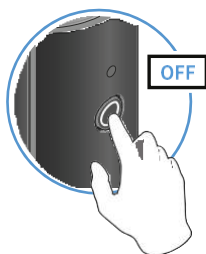
Соединение парами

Передатчик и приёмник в наборе предварительно соединены парой и поэтому готовы к работе немедленно. Беспроводное соединение в указанном для обоих устройств рабочем РЧ-диапазоне устанавливается сразу после включения приёмника и передатчика.

Можно составить парами до четырёх передатчиков и приёмников.

Пожалуйста, обратите внимание, что одновременно можно использовать только один передатчик. Другие соединённые парой передатчики в это время должны быть выключены.

- ▷ Убедитесь, что передатчик и приёмник выключены.



- ▷ Держите нажатыми кнопки на передатчике и на приёмнике, пока светодиод состояния не начнёт мигать попеременно красным и зелёным.

Светодиоды состояния будут гореть зелёным всё время, пока передатчик и приёмник соединяются парой и подключаются друг к другу. Если светодиоды состояния не горят зелёным, значит уровень заряда аккумулятора ниже 15% (см. „Проверка уровня заряда во время работы“).



Мониторинг выхода из зоны действия

Светодиод состояния мигает красным, если передатчик или приёмник находится вне зоны действия.

Коррекция сбоев

Если светодиод состояния горит красным постоянно, значит возник сбой.

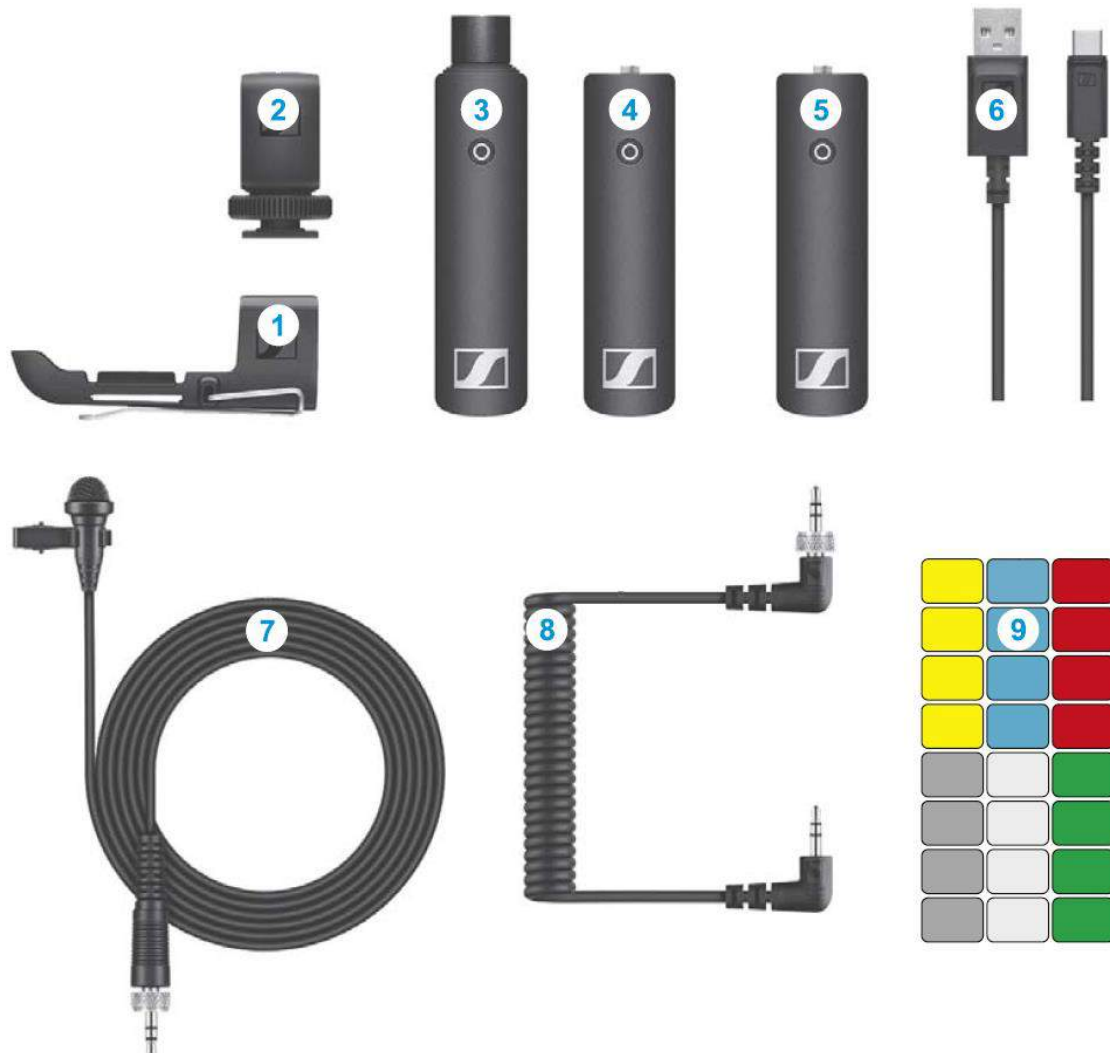
- ▷ Отсоедините USB-кабели от USB-порта.
- ▷ Выключите и снова включите передатчик и приёмник.
- ▷ Выполните соединение парами, если необходимо.
- ▷ Если это не помогло скорректировать сбой, обратитесь в сервисную службу Sennheiser:

www.sennheiser.com/service-support



ПОРТАТИВНЫЙ НАБОР ДЛЯ ВИДЕОЖУРНАЛИСТИКИ (ENG)

Комплектация



Дополнительная информация

- 1** Поясной держатель для передатчика
- 2** Адаптер для установки приёмника на держателе-«каблуке»
- 3** XSW Digital TX XLR: передатчик (гнездо XLR «мама») для подключения ручного микрофона



- 4** XSW Digital TX 35: передатчик (гнездо 3,5 мм «джек») для подключения петличного микрофона



- 5** XSW Digital RX 35: приёмник (гнездо 3,5 мм «джек») для подключения кабеля видеокамеры





- 6 Кабель (USB-A to USB-C) для зарядки передатчика и приёмника
- 7 ME 2-2: петличный микрофон
- 8 Кабель видеочамеры («джек» на «джек», 3,5 мм) для подключения к видеочамере
- 9 Наклейки для маркировки тракта передачи

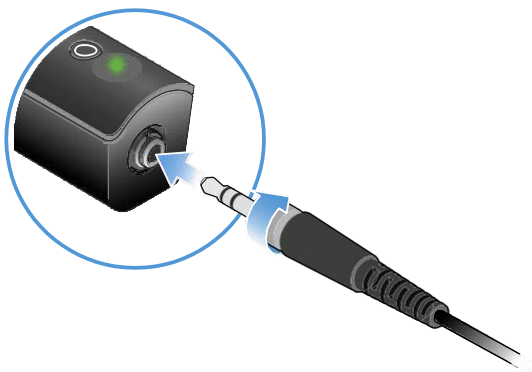
Использование

Подключение передатчика к микрофону



- Подключите передатчик к гнезду XLR на микрофоне.

Подключение петличного микрофона к передатчику

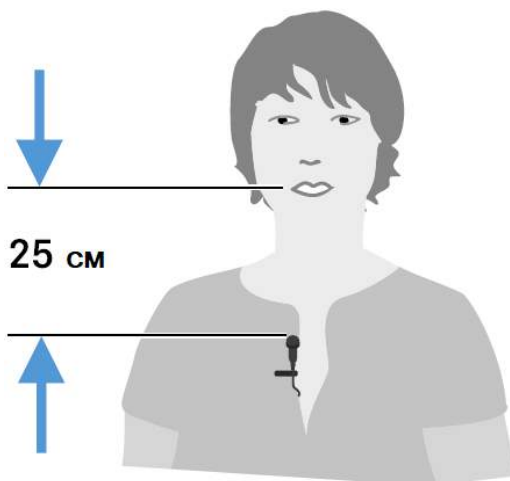


- Подключите разъём петличного микрофона с фиксатором к гнезду на передатчике.



- ▷ Зафиксируйте разъём микрофона в резьбе гнезда завинчивающимся кольцом.
Если разъём не зафиксирован, могут появиться щелчки и другие неприятные слышимые артефакты.
- ▷ Закрепите передатчик в поясном держателе.
- ▷ Закрепите поясной держатель на одежде, например, на ремне или на поясе.

Крепление петличного микрофона



- ▷ Закрепите петличный микрофон на одежде, например, на воротнике или на лацкане.
- ▷ Расстояние до рта должно быть около 25 см. Расстояние влияет на чувствительность микрофона. Уменьшите его, если говорите тихо, или увеличьте, если говорите громко.

Подключение приёмника к видеокамере

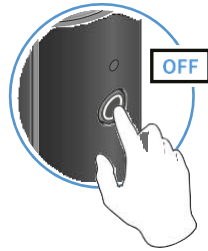


- ▷ Подключите разъём с фиксатором кабеля камеры к гнезду «джек» на приёмнике.



- ▷ Зафиксируйте разъём кабеля с помощью закручивающегося кольца. Если разъём не зафиксирован, могут появиться щелчки и другие неприятные слышимые артефакты.
- ▷ Вставьте приёмник в адаптер держателя-«каблук».
- ▷ Вставьте «каблук» в слот на видеокамере.
- ▷ Подключите обычный разъём кабеля камеры к гнезду на видеокамере.

Включение передатчика и приёмника



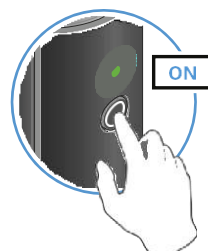
- ▷ Коротко нажмите на кнопку передатчика и на кнопку приёмника. В течение четырёх секунд светодиод состояния показывает уровень заряда.
- ▷ В течение этих четырёх секунд убедитесь, что уровень заряда передатчика и приёмника достаточен.
 - > 75%
 - 5% – 75%
 - < 5%

Если светодиод состояния продолжает гореть красным, необходимо сначала зарядить аккумулятор. Если светодиод состояния мигает красным, заряд аккумулятора слишком мал. Необходимо сначала зарядить аккумулятор (см. „Зарядка аккумулятора“).

Спустя четыре секунды светодиоды состояния начинают мигать зелёным. Мигание показывает, что устанавливается беспроводное соединение.

После установления соединения между передатчиком и приёмником светодиоды состояния продолжают гореть зелёным. Если нет, то либо уровень заряда ниже 15% (см. „Проверка уровня заряда во время работы“), либо между передатчиком и приёмником нет связи (см. „Соединение парами“).

Выключение передатчика и приёмника

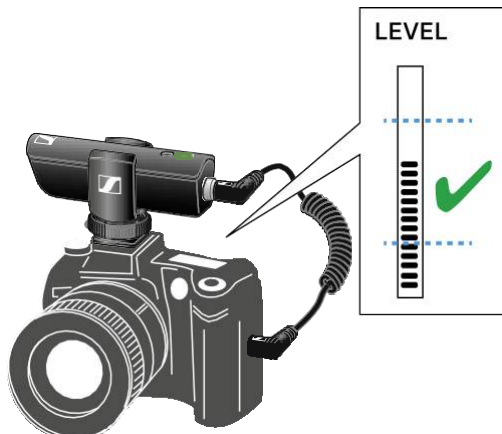


- ▷ Держите нажатыми кнопки на передатчике и на приёмнике, пока не погаснут светодиоды состояния.



Настройка входного уровня на видеокамере

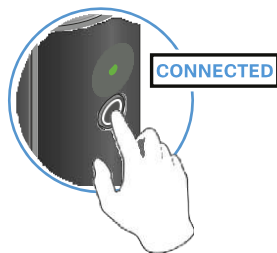
Как только приёмник подключён к видеокамере и включён, на камере следует отрегулировать уровень входного сигнала.



- ▷ Если в камере есть функция автоматической регулировки усиления (AGC), следует её отключить.
- ▷ В меню камеры установите уровень аудио сигнала так, чтобы не было перегрузки.
- ▷ Во время записи регулярно проверяйте уровень входного аудио сигнала на камере, чтобы убедиться, что нет перегрузки.

Заглушение аудио сигнала

При работе с набором оборудования можно временно отключить звуковой сигнал, а затем снова включить.



- ▷ Чтобы заглушить аудио сигнал: коротко нажмите кнопку на передатчике или на приёмнике.



- Чтобы снова включить аудио сигнал: коротко нажмите кнопку на передатчике или на приёмнике.

Проверка заряда во время работы

Светодиод состояния продолжает гореть зелёным, пока уровень заряда аккумулятора достаточен. Светодиод состояния начинает мигать попеременно красным и зелёным, когда уровень заряда падает ниже 15%. Как только уровень заряда падает ниже 5%, светодиод состояния мигает только красным.

Помимо локальной индикации уровня заряда, светодиод состояния на передатчике или приёмнике также предоставляет информацию об уровне заряда подключенного передатчика или приёмника. Это позволяет в любое время проверить уровень заряда.

Уровень заряда ниже 15%.



Уровень заряда подключённого передатчика/приёмника ниже 15%.



Уровень заряда ниже 5%.

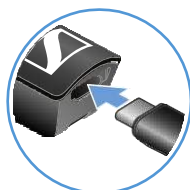


Уровень заряда подключённого передатчика/приёмника ниже 5%.



Зарядка аккумулятора

Чтобы свести к минимуму время зарядки и видеть состояние зарядки, передатчик или приёмник до начала зарядки должны быть выключены. При этом передатчик или приёмник можно заряжать во время работы.



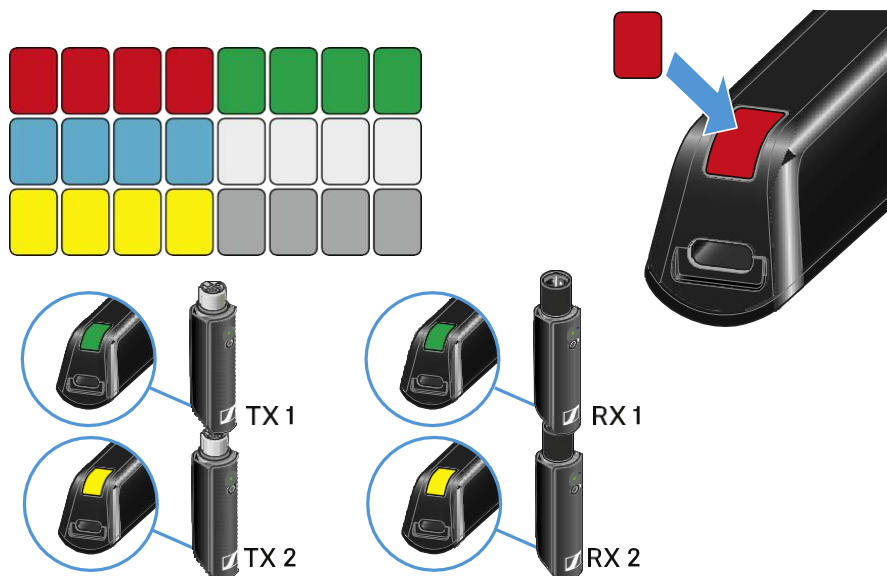
- ▷ Вставьте меньший разъем USB-кабеля для зарядки в USB-порт на передатчике или приемнике.
- ▷ Вставьте больший разъем USB-кабеля для зарядки в USB-порт обычного USB-блока питания.
- ▷ Вставьте USB-блок питания в розетку.

Светодиод состояния показывает уровень заряда.

- < 5%
- 5% – 75%
- > 75%
- 100%

Использование наклеек для маркировки тракта передачи

Цветные наклейки можно использовать для того, чтобы показать, какой передатчик связан с каким приёмником.



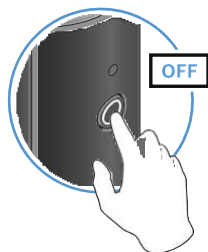
Соединение парами

Передатчик и приёмник в наборе предварительно соединены парой и поэтому готовы к работе немедленно. Беспроводное соединение в указанном для обоих устройств рабочем РЧ-диапазоне устанавливается сразу после включения приёмника и передатчика.

Можно соединить парами до четырёх передатчиков и приёмников.

Пожалуйста, обратите внимание, что одновременно можно использовать только один передатчик. Другие соединённые парой передатчики в это время должны быть выключены.

- ▷ Убедитесь, что передатчик и приёмник выключены.



- ▷ Держите нажатыми кнопки на передатчике и на приёмнике, пока светодиод состояния не начнёт мигать попеременно красным и зелёным.

Светодиоды состояния будут гореть зелёным всё время, пока передатчик и приёмник сопрягаются (соединяются парой) и подключаются друг к другу. Если светодиоды состояния не горят зелёным, значит уровень заряда аккумулятора ниже 15% (см. „Проверка уровня заряда во время работы“).

Мониторинг выхода из зоны действия

Если передатчик и приёмник вышли из зоны действия друг друга, светодиоды состояния начинают мигать красным.



Коррекция сбоев

Если светодиод состояния горит красным, значит, произошёл сбой.

- ▷ Отключите все USB-кабели от USB-порта.
- ▷ Выключите передатчик и приёмник, а затем снова включите.
- ▷ Выполните парное соединение, если необходимо.
- ▷ Если эти действия не привели к коррекции сбоя, обратитесь в сервисную службу Sennheiser:

www.sennheiser.com/service-support



ПОРТАТИВНЫЙ БАЗОВЫЙ НАБОР

Комплект поставки



Дополнительная информация

- 1** Поясной держатель-клипса для передатчика
- 2** Адаптер для установки приёмника на держателе-«каблук»
- 3** XSW Digital TX 35: передатчик (гнездо 3,5 мм «джек») для подключения микрофона с разъемом «джек» (3,5 мм)



- 4** XSW Digital RX 35: приёмник (гнездо 3,5 мм «джек») для подключения кабелем к видеокамере

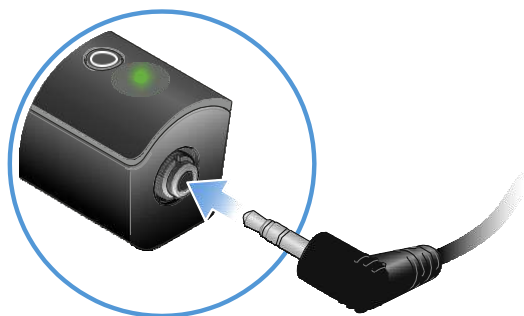


- 5** Зарядный кабель (USB-A на USB-C) для зарядки передатчика и приёмника
- 6** Кабель камеры («джек» на «джек» 3,5 мм) для подключения к видеокамере
- 7** Наклейки для маркировки тракта передачи



Использование

Подключение микрофона к передатчику



- ▷ Воткните штекер микрофонного кабеля в гнездо на передатчике.
- ▷ Вставьте передатчик в поясной держатель.
- ▷ Закрепите поясной держатель на одежде, например, на поясе или на ремне.

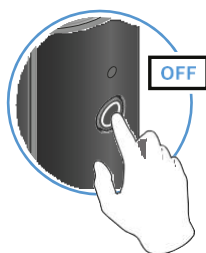
Подключение приёмника к видеокамере



- ▷ Подключите фиксирующий разъем кабеля камеры к гнезду на приёмнике.
- ▷ Зафиксируйте разъем, закрутив резьбовое кольцо.
Если разъем зафиксирован не прочно, в аудио сигнале могут появиться щелчки и шум.
- ▷ Закрепите приёмник в адаптере «каблука».
- ▷ Плавнов вставьте «каблук» в слот на камере.
- ▷ Подключите соединительный кабель к входному аудио гнезду на камере.



Включение передатчика и приёмника



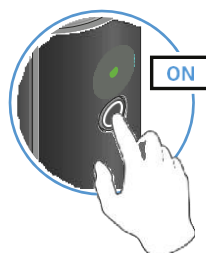
- ▷ Коротко нажмите кнопку на передатчике и кнопку на приёмнике. Светодиод состояния четыре секунды показывает уровень заряда.
- ▷ В течение этих четырёх секунд убедитесь, что заряд аккумуляторов передатчика и приёмника достаточен.
 - > 75%
 - 5% – 75%
 - < 5%

Если светодиод состояния продолжает гореть красным, необходимо сначала зарядить аккумулятор. Если светодиод состояния мигает красным, заряд аккумулятора слишком мал. Необходимо сначала зарядить аккумулятор (см. „Зарядка аккумулятора“).

Спустя четыре секунды светодиоды состояния начинают мигать зелёным. Мигание показывает, что устанавливается беспроводное соединение.

После установления соединения между передатчиком и приёмником светодиоды состояния продолжают гореть зелёным. Если нет, то либо уровень заряда ниже 15% (см. „Проверка уровня заряда во время работы“), либо между передатчиком и приёмником нет связи (см. „Соединение парами“).

Выключение передатчика и приёмника

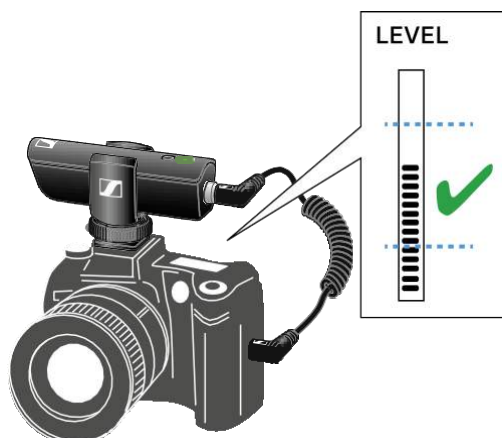


- ▷ Держите нажатыми кнопки на передатчике и на приёмнике, пока не погаснут светодиоды состояния.

Настройка входного уровня на видеокамере



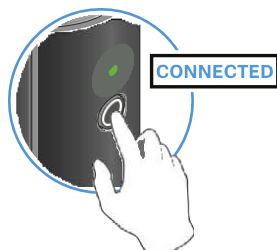
Как только приёмник подключён к видеокамере и включён, на камере следует отрегулировать уровень входного сигнала.



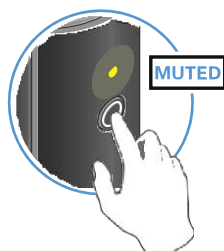
- ▷ Если в камере есть функция автоматической регулировки усиления (AGC), следует её отключить.
- ▷ В меню камеры установите уровень аудио сигнала так, чтобы не было перегрузки.
- ▷ Во время записи регулярно проверяйте уровень входного аудио сигнала на камере, чтобы убедиться, что нет перегрузки.

Заглушение аудио сигнала

При работе с набором оборудования можно временно отключить звуковой сигнал, а затем снова включить.



- ▷ Чтобы заглушить аудио сигнал: коротко нажмите кнопку на передатчике и приёмнике.



- ▷ Чтобы снова включить аудио сигнал: коротко нажмите кнопку на передатчике и приёмнике.



Проверка заряда во время работы

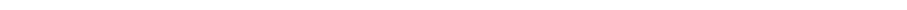
Светодиод состояния продолжает гореть зелёным, пока уровень заряда аккумулятора достаточен. Светодиод состояния начинает мигать попеременно красным и зелёным, когда уровень заряда падает ниже 15%. Как только уровень заряда падает ниже 5%, светодиод состояния мигает только красным.

Помимо локальной индикации уровня заряда, светодиод состояния на передатчике или приёмнике также предоставляет информацию об уровне заряда подключенного передатчика или приёмника. Это позволяет в любое время проверить уровень заряда.

Уровень заряда ниже 15%.



Уровень заряда **подключённого** передатчика/приёмника ниже 15%.



Уровень заряда ниже 5%.



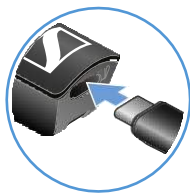
Уровень заряда **подключённого** передатчика/приёмника ниже 5%.



Зарядка аккумулятора

Чтобы свести к минимуму время зарядки и видеть состояние зарядки, передатчик или приёмник до начала зарядки должны быть выключены.

При этом передатчик или приёмник можно заряжать во время работы.



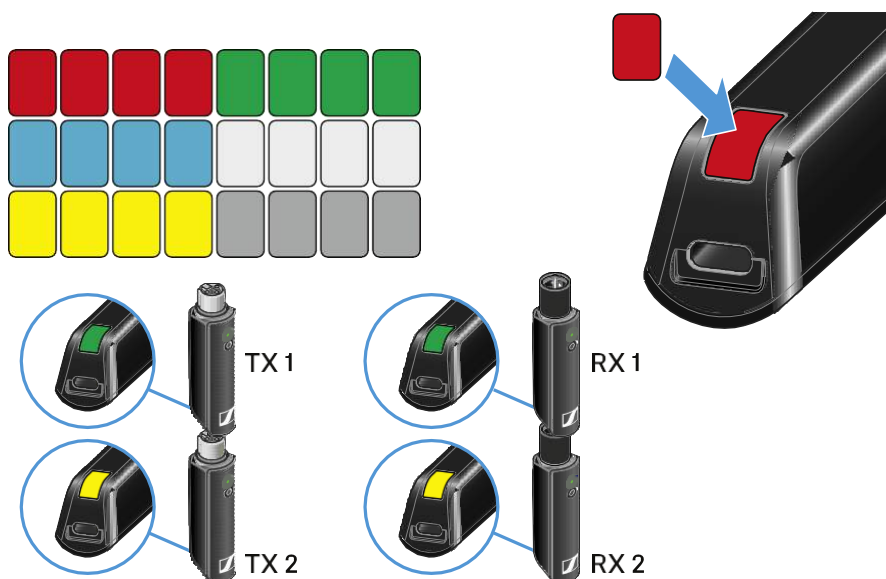
- ▷ Вставьте меньший разъем USB-кабеля для зарядки в USB-порт на передатчике или приемнике.
- ▷ Вставьте больший разъем USB-кабеля для зарядки в USB-порт обычного USB-блока питания.
- ▷ Вставьте USB-блок питания в розетку.

Светодиод состояния показывает уровень заряда.

- < 5%
- 5% – 75%
- > 75%
- 100%

Использование наклеек для маркировки тракта передачи

Цветные наклейки можно использовать, чтобы показать, какой передатчик связан с каким приёмником.



Соединение парами

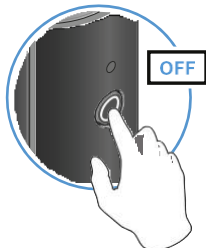
Передатчик и приёмник в наборе предварительно соединены парой и поэтому готовы к работе немедленно. Беспроводное соединение в указанном для обоих устройств рабочем РЧ-диапазоне устанавливается сразу после включения приёмника и передатчика.



Можно составить парами до четырёх передатчиков и приёмников.

Пожалуйста, обратите внимание, что одновременно можно использовать только один передатчик. Другие соединённые парой передатчики в это время должны быть выключены.

- ▷ Убедитесь, что передатчик и приёмник выключены.



- ▷ Держите нажатыми кнопки на передатчике и на приёмнике, пока светодиод состояния не начнёт мигать попеременно красным и зелёным.

Светодиоды состояния будут гореть зелёным всё время, пока передатчик и приёмник соединяются парой и подключаются друг к другу. Если светодиоды состояния не горят зелёным, значит уровень заряда аккумулятора ниже 15% (см. „Проверка уровня заряда во время работы“).

Мониторинг выхода из зоны действия

Если передатчик и приёмник вышли из зоны действия друг друга, светодиоды состояния начинают мигать красным.

Коррекция сбоев

Если светодиод состояния горит красным, значит, произошёл сбой.

- ▷ Отключите все USB-кабели от USB-порта.
- ▷ Выключите передатчик и приёмник, а затем снова включите.
- ▷ Выполните парное соединение, если необходимо.
- ▷ Если эти действия не привели к коррекции сбоя, обратитесь в сервисную службу Sennheiser:

www.sennheiser.com/service-support



ЧИСТКА И УХОД

Обратите внимание на следующую информацию по чистке и обслуживанию устройств серии XS Wireless Digital.

ВНИМАНИЕ

Жидкости могут повредить электронику устройств.

Попавшие в корпус изделия жидкости могут вызвать короткое замыкание и повредить электронику.

- ▷ Храните любые жидкости подальше от устройств.
- ▷ Не используйте никакие растворители или чистящие средства.

-
- ▷ Чистите все устройства только мягкой, сухой тканью.

Чистка акустической защитной сетки микрофонного модуля

- ▷ Отвинтите верхнюю часть акустической защитной сетки от микрофонного модуля вращением против часовой стрелки.
- ▷ Выньте поролоновую вставку.

Очистить защитную сетку можно двумя способами:

- ▷ Использовать слегка влажную ткань, чтобы очистить верх защитной решётки изнутри и снаружи.
- ▷ Использовать щетку для промывки чистой водой.
- ▷ При необходимости очистите поролоновую вставку мягким моющим средством или замените её.
- ▷ Высушите верхнюю часть защитной сетки и поролоновую вставку.
- ▷ Установите поролоновую вставку на место.
- ▷ Прикрутите защитную сетку обратно к микрофонному модулю.

Время от времени также следует очищать контакты микрофонного модуля:

- ▷ Протрите контакты микрофонного модуля мягкой, сухой тканью.



ТЕХНИЧЕСКИЕ ХАРАКТЕРИСТИКИ

Интерфейс для зарядки USB C

Входное напряжение	типично 5 В
Температура зарядки	от 0°C до 60°C
Время зарядки	типично 3 ч

Аккумулятор

Тип	Li-Ion (литий-ионный)
Номинальное напряжение	3,7 В
Ёмкость ячейки	850 мА/ч
Время работы	до 5 ч

Аудио характеристики

Кодек	aptX Live
Диапазон воспроизв. частот	разъёмы 3,5 мм/XLR: 80 - 18000 Гц разъём 6,3 мм: 10 - 18000 Гц
Аудио выход	макс. 12 дБи
Отношение сигнал/шум	≥ 106 дБ (А)
К.Н.И.	< 0,1 %
Задержка аудио	< 4 мс



В целом по системе

Габариты:	
XSW Digital TX 63:	около 122 x 24 x 28 мм
XSW Digital TX 35:	около 86 x 24 x 28 мм
XSW Digital TX XLR:	около 102 x 24 x 28 мм
XSW Digital RX 63:	около 122 x 24 x 28 мм
XSW Digital RX 35:	около 86 x 24 x 28 мм
XSW Digital RX XLR:	около 109 x 24 x 28 мм

Диапазон передачи	2400 – 2483,5 МГц
-------------------	-------------------

Мощность передачи (ЭИИМ)	макс. 10 мВт
--------------------------	--------------

Модуляция	ЧМГФ с МДВР
-----------	-------------

Условия эксплуатации

Рабочая температура	от -10 °С до +55 °С
---------------------	---------------------

Относительная влажность	95 % (не конденсированная)
-------------------------	----------------------------
