

Lenovo[™]

ThinkVision

ThinkVision P27q-10

Руководство пользователя

Типы машин: 61A8

Think

Номера продуктов

61A8-GAR1-WW

Первая редакция (Август 2016 г.)

© Авторское право Lenovo 2016 г.

Изделия, данные, программное обеспечение и сервис компании LENOVO разработаны исключительно на частные средства и передаются государственным организациям как коммерческие продукты в соответствии с документом 48 C.F.R. 2.101 с ограничением прав на использование, копирование и разглашение.

ОГРАНИЧЕНИЕ ПРАВ (ПРИМЕЧАНИЕ). Если изделия, данные, программное обеспечение или сервис поставляются в соответствии с контрактом Управления общих служб (General Services Administration), использование, копирование или разглашение подпадают под ограничения, определенные в контракте № GS-35F-05925.

Содержание

Информация о безопасности	iii
Общие правила техники безопасности	iii
Глава 1. Приступая к работе	1-1
Комплект поставки	1-1
Замечания по использованию	1-1
Общие сведения	1-2
Типы регулировок	1-2
Наклон	1-2
Поворот	1-2
Регулировка высоты	1-3
Вращение монитора вокруг оси	1-3
Средства управления монитором	1-4
Паз для фиксации кабеля	1-4
Подготовка монитора к работе	1-5
Подключение и включение монитора	1-5
Регистрация	1-11
Глава 2. Настройка и использование монитора	2-1
Удобство и простота работы	2-1
Организация рабочего места	2-1
Размещение монитора	2-1
Краткие рекомендации по правильному стилю работы	2-2
Информация о специальных возможностях	2-2
Настройка изображения на мониторе	2-3
Использование кнопок прямого доступа	2-3
Использование элементов управления экранного меню	2-4
Выбор поддерживаемого режима отображения	2-8
Управление питанием	2-9
Уход за монитором	2-10
Снятие основания и подставки монитора	2-10
Установка на стене (дополнительно)	2-10
Глава 3. Справочная информация	3-1
Характеристики монитора	3-1
Устранение неисправностей	3-3
Как установить драйвер монитора вручную	3-5
Установка драйвера монитора в Windows 7	3-5
Установка драйвера монитора в Windows 10	3-6
Получение дополнительной помощи	3-6
Информация о получении сервисного обслуживания	3-7
Обязанности пользователя	3-7
Запасные части	3-7
Приложение А. Обслуживание и поддержка	A-1
Регистрация	A-1
Техническая поддержка через Интернет	A-1
Телефонная техническая поддержка	A-1
Приложение В. Замечания	B-1
Информация о переработке	B-2
Товарные знаки	B-3
Кабели питания и адаптеры питания	B-3

Информация о безопасности

Общие правила техники безопасности

Советы, которые помогут безопасно использовать компьютер, см. на сайте:

<http://www.lenovo.com/safety>

Before installing this product, read the Safety Information.

Avant d'installer ce produit, lisez les consignes de sécurité.

Vor der Installation dieses Produkts die Sicherheitshinweise lesen.

Πριν εγκαταστήσετε το προϊόν αυτό, διαβάστε τις πληροφορίες ασφάλειας (safety information).

לפני שתתקין מוצר זה, קראו את הוראות הבטיחות.

A termék telepítése előtt olvassa el a Biztonsági előírásokat!

Prima di installare questo prodotto, leggere le Informazioni sulla Sicurezza

Antes de instalar este produto, leia as Informações de Segurança.

Läs säkerhetsinformationen innan du installerar den här produkten.

Prije instalacije ovog produkta obavezno pročitajte Sigurnosne Upute.

Les sikkerhetsinformasjonen (Safety Information) før du installerer dette produktet.

Przed zainstalowaniem tego produktu, należy zapoznać się z książką "Informacje dotyczące bezpieczeństwa" (Safety Information).

Пред да се инсталира овој продукт, прочитајте информацијата за безбедност.

Pred inštaláciou tohto zariadenia si peèítajte Bezpeènostné predpisy.

Pred namestitvijo tega proizvoda preberite Varnostne informacije.

Ennen kuin asennat t m n tuotteen, lue turvaohjeet kohdasta Safety Information

Před instalací tohoto produktu si přečtete Bezpečnostní informace.

在安装本产品之前，请仔细阅读 Safety Information (安全信息)。

安裝本產品之前，請先閱讀「安全資訊」。

مج، يجب قراءة دات السلامة

Læs sikkerhedsforskrifterne, før du installerer dette produkt.

製品の設置の前に、安全情報をお読みください。

본 제품을 설치하기 전에 안전 정보를 읽으십시오.

Antes de instalar este producto lea la información de seguridad.

Antes de instalar este produto, leia as Informações de Segurança.

Перед установкой продукта прочтите инструкции по технике безопасности.

Lees voordat u dit product installeert eerst de veiligheidsvoorschriften.

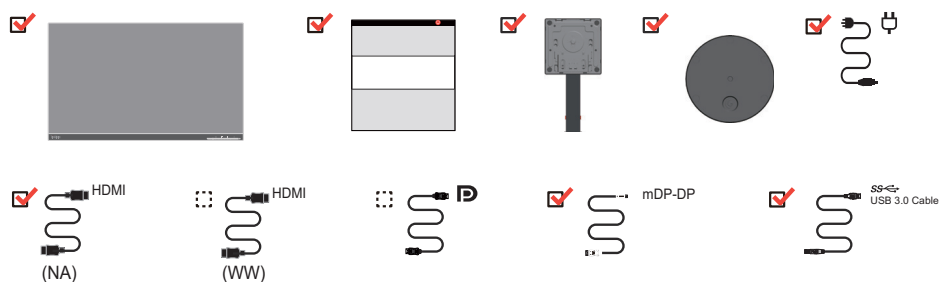
Глава 1. Приступая к работе

В данном Руководстве пользователя содержится подробная информация о жидкокристаллическом мониторе. Краткое описание см. в постере установки, который прилагается к монитору.

Комплект поставки

В комплект поставки изделия должны входить следующие предметы:

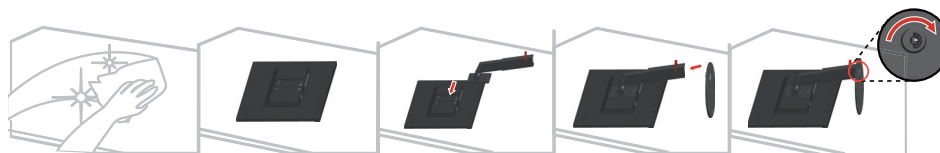
- Жидкокристаллический монитор
- Информационная брошюра
- Подставка
- Основание
- Кабель HDMI (Северная Америка)
- Кабель DP (дополнительная принадлежность)
- Кабель Mini DP–DP
- Кабель USB 3.0
- Шнур питания



Замечания по использованию

Настройка монитора приведена на иллюстрациях ниже.

Примечание. Не прикасайтесь к экрану монитора. Экран монитора сделан из стекла; его можно повредить при небрежном обращении или при сильном нажатии на него.



1. Осторожно положите монитор на плоскую поверхность.
2. Присоедините к монитору подставку и основание.

Примечание. Указания по подсоединению кронштейна VESA, см. в разделе "Установка на стене (дополнительно)" на стр 2-10.

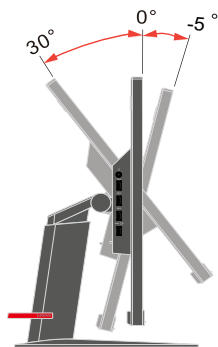
Общие сведения

Данный раздел содержит информацию по регулировке положения монитора, настройке пользовательских средств управления и использованию паза для фиксации кабеля.

Типы регулировок

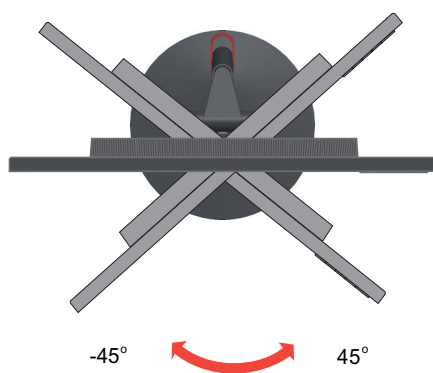
Наклон

На приведенном ниже рисунке показан диапазон углов наклона.



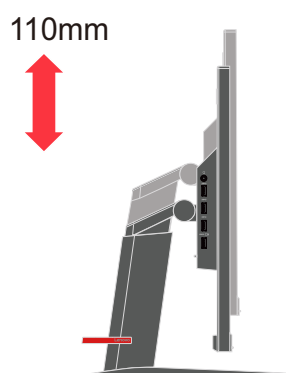
Поворот

С помощью встроенной подставки можно наклонить и повернуть монитор так, чтобы обеспечить наиболее комфортный угол обзора.



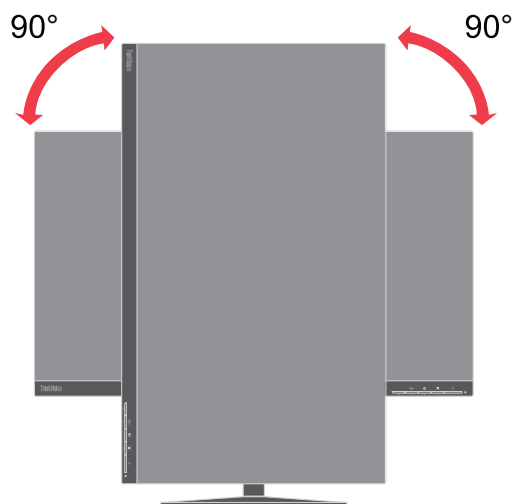
Регулировка высоты

Для регулировки по высоте опустите или поднимите монитор.



Вращение монитора вокруг оси

- Перед поворотом экрана отрегулируйте его положение. (Экран монитора следует поднять в верхнее положение и отклонить назад на 30°).
- Затем поверните монитор по часовой стрелке на 90° до упора.



Средства управления монитором

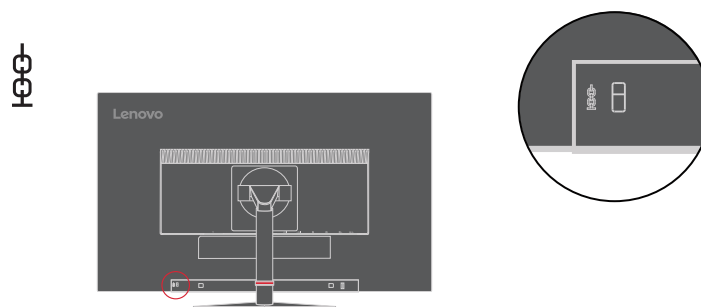
Элементы управления, расположенные на передней панели монитора, используются для настройки дисплея.



Информацию о функциях данных кнопок см. в разделе "Настройка изображения на мониторе" на стр 2-3.

Паз для фиксации кабеля

На мониторе предусмотрен паз для фиксации кабеля, расположенный в задней части (снизу).



Подготовка монитора к работе

В данном разделе представлена информация по установке монитора.

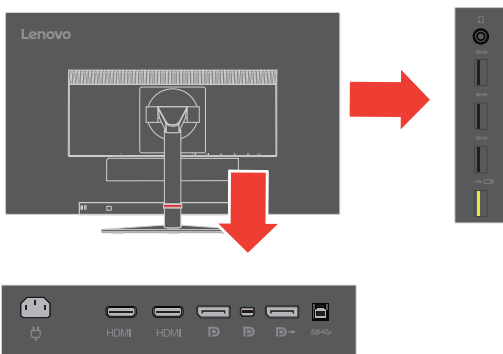
Подключение и включение монитора

Примечание. Перед выполнением данной процедуры внимательно прочитайте информацию по технике безопасности на стр. iii.

1. Выключите компьютер и все подключенные к нему устройства и отключите от компьютера кабель питания.



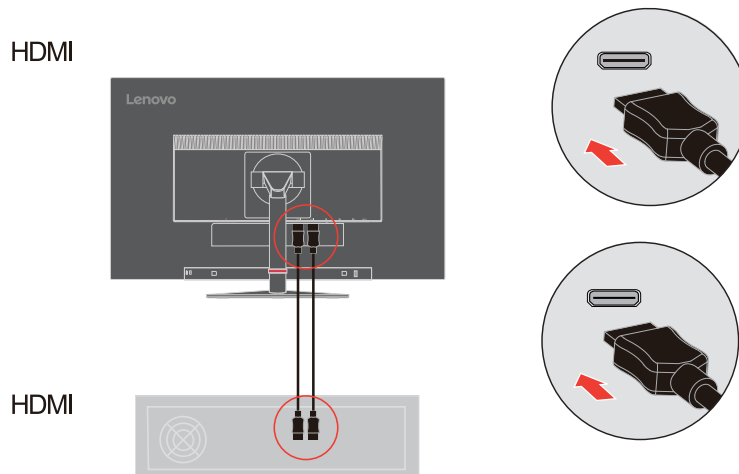
2. Подключите кабели в соответствии с показанными ниже обозначениями.



3. Подключение компьютера посредством HDMI.

Примечание 1. В Северной Америке мониторы продаются в комплекте с кабелем HDMI

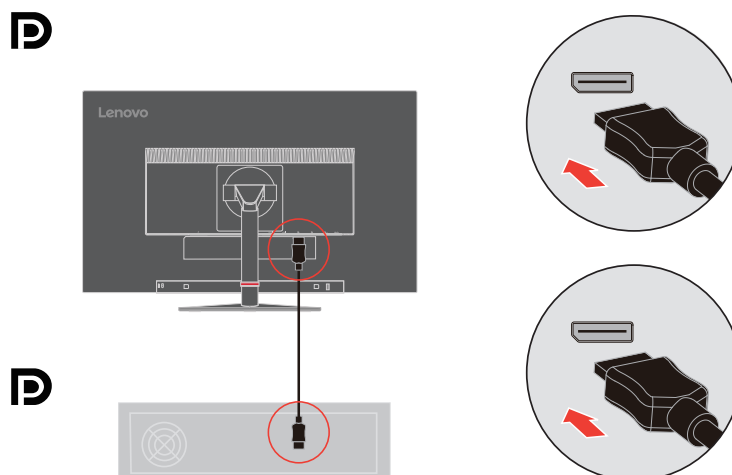
Примечание 2. Для использования входа HDMI на мониторе пользователям из других регионов Lenovo рекомендует приобрести "кабель Lenovo HDMI-HDMI OB47070". (www.lenovo.com/support/monitor_accessories).



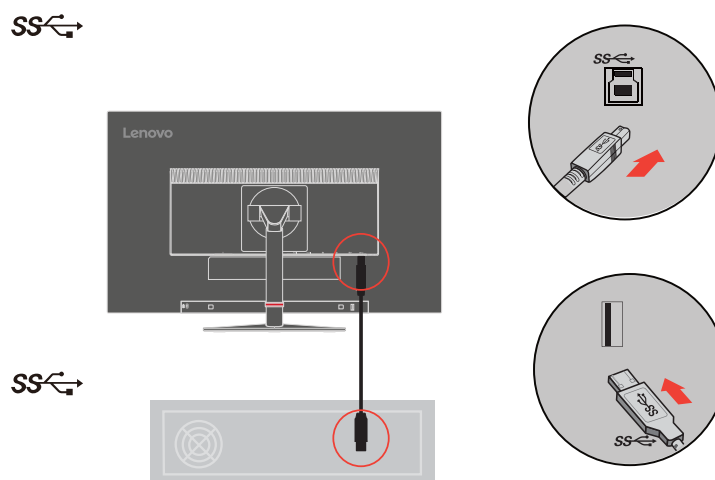
4. Подключение компьютера посредством DisplayPort.

Примечание. Компания Lenovo рекомендует клиентам, которым требуется подключить монитор с помощью кабеля DP, приобрести кабель Lenovo DisplayPort – DisplayPort 0A36537:

www.lenovo.com/support/monitor_accessories



5. Подключение компьютера посредством USB 3.0.



Примечание. В некоторых ситуациях при одновременном использовании накопителей для USB 3.0 (жестких дисков или флэш-накопителей)

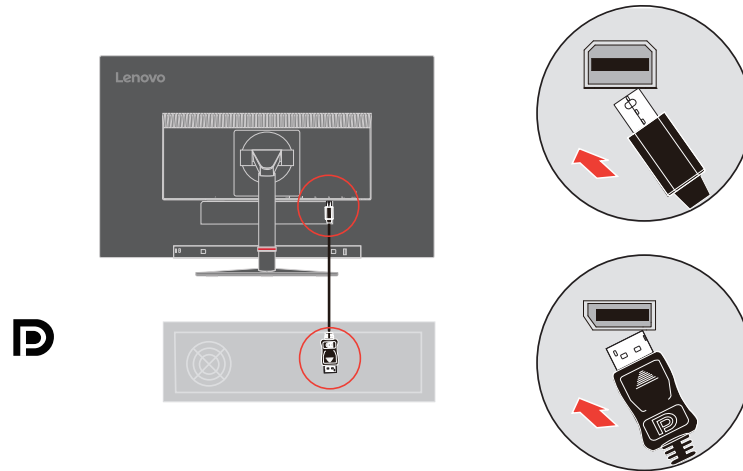
и беспроводных USB-устройств (таких как мыши, клавиатуры и наушники) с рабочей частотой 2,4 ГГц накопители для USB 3.0 могут создавать радиопомехи для работы 2,4 ГГц беспроводных устройств, что приводит к снижению скорости беспроводной передачи данных. Пользователь может заметить увеличение времени реакции мыши или клавиатурного ввода, отсутствие на экране символов при нажатии клавиш или не выполнение команд нажатия кнопок мыши, сокращение рабочего расстояния между беспроводным устройством 2,4 ГГц и его приемником. Уменьшить радиочастотные помехи можно следующими способами.

1. Подключите беспроводный USB-приемник и устройство USB 3.0 как можно дальше друг от друга.

2. Если нужно, чтобы беспроводной USB-приемник и устройство USB 3.0 подключались с одной и той же стороны, расположите приемник как можно ближе к беспроводному периферийному устройству (мышь, клавиатура, наушники и т.д.). Или воспользуйтесь стандартным USB-кабелем-удлинителем (или концентратором) для подключения беспроводного USB-приемника как можно дальше от порта USB 3.0.

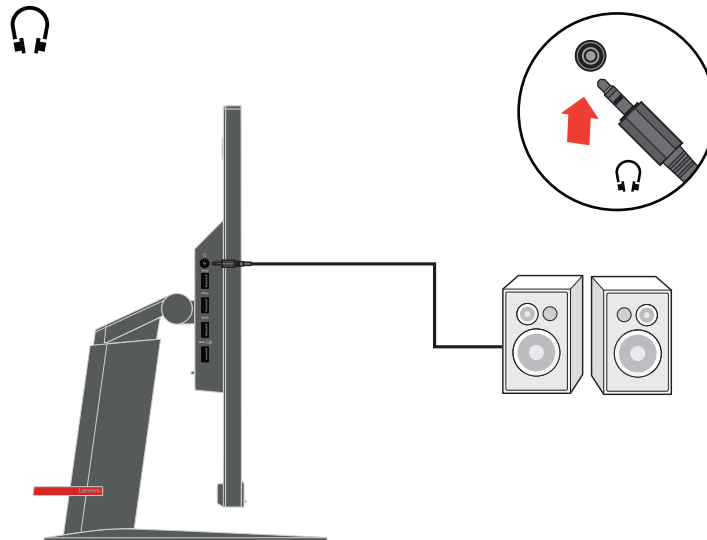
6. Для компьютера с разъемом DisplayPort.

DP (Mini DP)



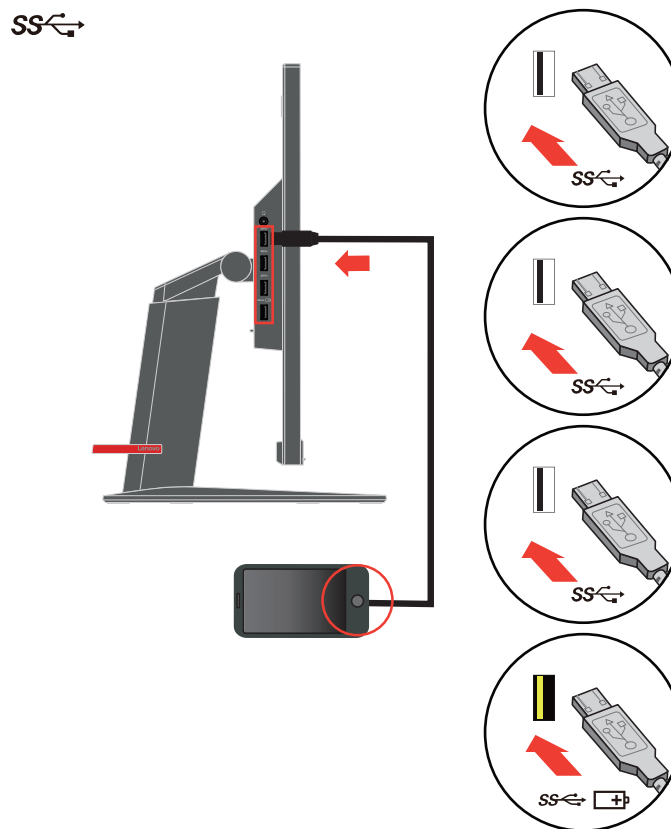
7. Для воспроизведения звука через порт DP, MiniDP, HDMI или USB подключите аудиокабель акустической системы к гнезду аудиовыхода монитора.

Примечание. Аудиосигнал выводится в режимах DP, MiniDP и HDMI.



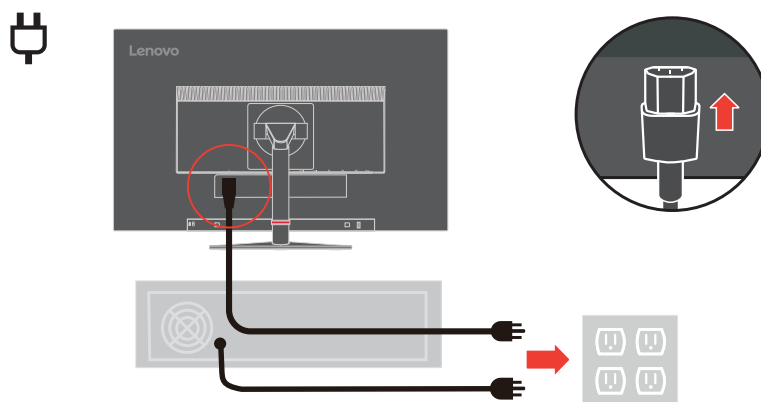
8. Подключите один разъем кабеля USB к входному порту USB на мониторе, а другой разъем кабеля – к соответствующему порту USB на устройстве.

Примечание. Питание от нисходящего USB порта не подается, если монитор отключен.

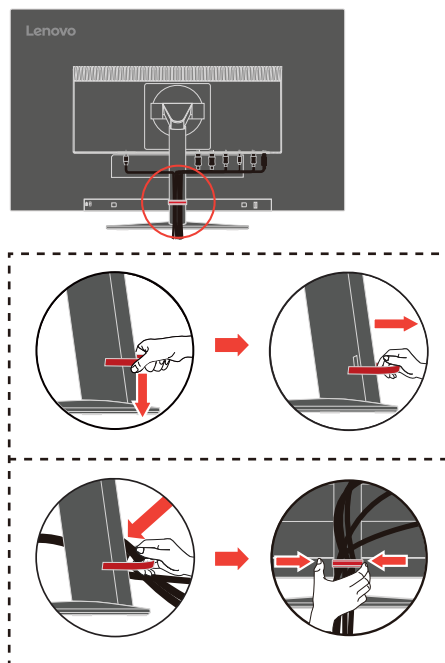


9. Подключите разъем кабеля питания к монитору, затем подключите штепсельные вилки кабелей питания монитора и компьютера к заземленным электрическим розеткам.

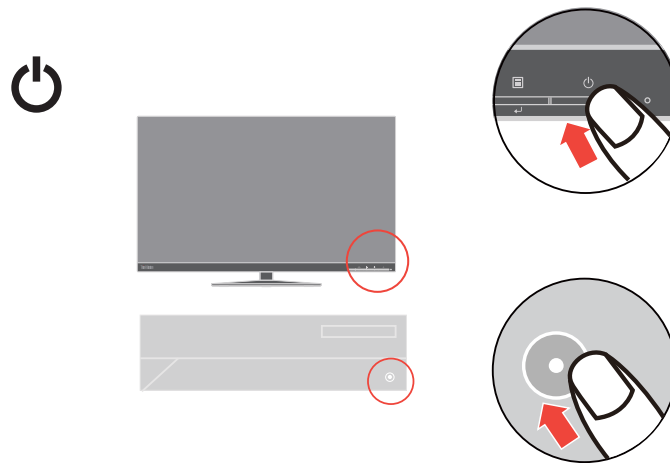
Примечание. С данным оборудованием необходимо использовать сертифицированный шнур питания. При установке монитора необходимо соблюдать соответствующие национальные требования к установке оборудования. Допускается использование сертифицированных шнуров питания, минимальные характеристики которых соответствуют обычному гибкому шнуру из поливинилхлорида согласно положению IEC 60227 (с маркировкой H05VV-F 3G 0,75 мм² или H05VVH2-F2 3G 0,75мм²). Допускается использование шнура из синтетического каучука в соответствии с положением IEC 60245 (с маркировкой H05RR-F 3G 0,75 мм²).



10. Закрепите кабели с помощью зажима для кабелей.

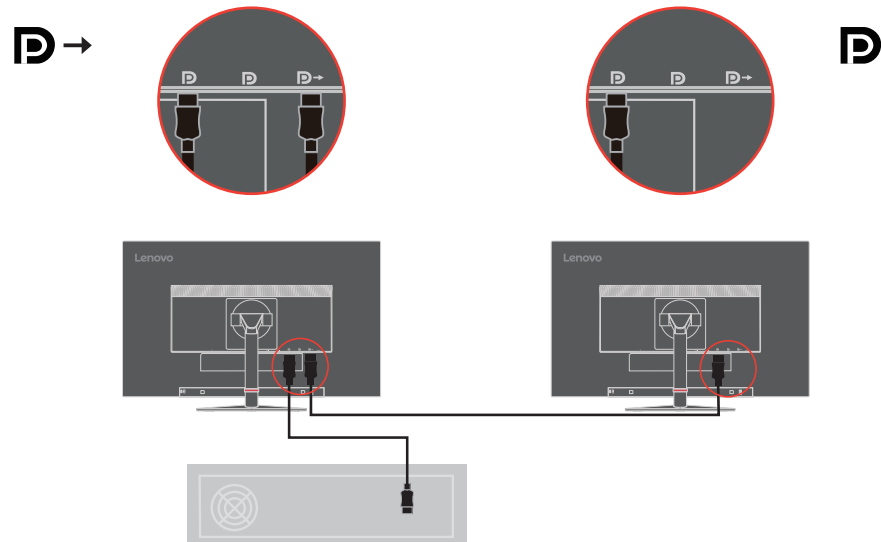


11. Включите монитор и компьютер.



12. Подключите один разъем кабеля DP ко входу DP на задней панели другого монитора, а второй разъем кабеля к выходу DP на данном мониторе (шлейфовое подключение). Компания Lenovo рекомендует пользователям, которые хотят использовать вход DisplayPort на мониторе, приобрести переходный кабель Lenovo DisplayPort - Display Port 0A36537. С дополнительными сведениями можно ознакомиться на следующем веб-сайте:

www.lenovo.com/support/monitor_accessories.



13. Для установки драйвера монитора загрузите драйвер, соответствующий модели вашего монитора, с веб-сайта Lenovo по адресу: http://support.lenovo.com/docs/P27q_10. Инструкции по установке драйвера представлены в разделе “Как установить драйвер монитора вручную” на стр 3-5”.



Регистрация

Благодарим вас за приобретение продукта Lenovo™. Потратьте немного времени на регистрацию вашего продукта и предоставьте нам информацию, которая поможет компании Lenovo повысить качество услуг в дальнейшем. Ваши отзывы представляют для нас большую ценность для разработки и обслуживания нашей продукции, что важно и для вас, а также помогут улучшить наше с вами общение. Зарегистрируйтесь на веб-сайте:

<http://www.lenovo.com/register>

Компания Lenovo будет посылать вам информацию и обновления на зарегистрированный продукт, если только вы не укажете в анкете, что вам не нужна дополнительная информация.

Глава 2. Настройка и использование монитора

В данном разделе представлена информация о настройке и использовании монитора.

Удобство и простота работы

Чтобы получить максимальную отдачу от персонального компьютера и избежать дискомфорта, нужно правильно организовать рабочее место с эргономической точки зрения. Организуйте рабочее место и расставьте оборудование так, чтобы это соответствовало вашим требованиям и выполняемой работе. Кроме того, чтобы добиться максимальной производительности работы на компьютере и работать с максимальным комфортом, нужно придерживаться правильного стиля работы. Подробную информацию по этим темам смотрите на веб-сайте Healthy Computing: <http://www.lenovo.com/healthycomputing/>.

Организация рабочего места

Для работы в комфортных условиях используйте рабочую поверхность соответствующей высоты и площади.

Организуйте рабочее место так, чтобы это соответствовало материалам и оборудованию, которые вы используете. Содержите рабочее место в чистоте, чтобы можно было удобно разместить материалы, с которыми вы обычно работаете; наиболее часто используемые предметы (например, мышь или телефон) держите в самом доступном месте.

Компоновка и расстановка оборудования очень важны для соблюдения правильной рабочей позы. Ниже описано, как разместить оборудование, чтобы вы работали в правильной рабочей позе.

Размещение монитора

Установите и настройте монитор так, чтобы вам было удобно смотреть на него; примите во внимание следующие соображения:

- Рекомендуемое расстояние просмотра (от глаз пользователя до экрана монитора) составляет 1,5 диагонали экрана. Чтобы обеспечить это расстояние в тесном офисном пространстве, можно освободить место для монитора, отодвинув стол от стены или перегородки; плоскпанельный или компактный монитор можно расположить в углу стола; либо можно поставить клавиатуру на выдвижную полку, чтобы увеличить глубину рабочего пространства.
- **Высота монитора:** Установите монитор так, чтобы голова и шея находились в удобном и нейтральном положении (вертикальном или прямом). Если ваш монитор не настраивается по высоте, можно подложить под него книги или какие-либо другие прочные твердые предметы, чтобы подстроить высоту. Общая рекомендация при подборе высоты размещения монитора: сядьте удобно и разместите монитор так, чтобы верхняя граница экрана была на уровне глаз или чуть ниже. Однако высоту монитора нужно подобрать так, чтобы расстояние от глаз до центра монитора обеспечивало удобный просмотр изображения без напряжения глазных мышц.
- **Угол наклона:** Отрегулируйте угол наклона экрана так, чтобы изображение на экране читалось наилучшим образом, а голова и шея находились при этом в наиболее удобном положении.
- **Общее размещение:** Разместите монитор так, чтобы на экране не было бликов или отражений от верхнего света и окон.

Ниже приведено еще несколько рекомендаций по удобной работе с монитором:

- Используйте освещение, соответствующее выполняемой работе.
- Настройте яркость и контрастность изображения на экране в соответствии со своими предпочтениями (если монитор оснащен этими регуляторами).
- Содержите экран монитора в чистоте, чтобы вы могли сосредоточить внимание на содержимом экрана.

От любой напряженной и непрерывной зрительной деятельности устают глаза. Время от времени нужно расслаблять глазные мышцы: отведите глаза от монитора и сфокусируйте взгляд на удаленном предмете. Если у вас устают глаза или если вы ощущаете зрительный дискомфорт, обратитесь за советом к окулисту.

Краткие рекомендации по правильному стилю работы

Если вы хотите удобно и продуктивно работать на компьютере, следует принять во внимание некоторые важные факторы; сводка этих факторов приведена ниже.

- **Хорошая осанка начинается с установки оборудования.** Компонировка рабочего места и размещение оборудования оказывают значительное влияние на осанку при работе на компьютере. При размещении оборудования обязательно учитывайте рекомендации, приведенные в разделе "Организация рабочего места" на стр 2-1 это обеспечит вам удобную рабочую позу и повысит производительность работы. Используйте все возможности регулировки компонентов компьютера и офисной мебели для удовлетворения своих предпочтений сейчас и по мере их изменения в будущем.
- **Можно избежать дискомфорта, слегка изменив рабочую позу:** Чем дольше вы сидите за компьютером, тем пристальнее вы должны следить за рабочей позой. Постарайтесь не сидеть долго в одной позе. Время от времени немного изменяйте позу; так вы сможете избежать дискомфорта. Используйте все возможности регулировки офисной мебели и оборудования, чтобы адаптировать их к изменениям позы.
- **Короткие регулярные перерывы в работе способствуют охране здоровья при работе на компьютере.** Работа на компьютере - это, в основном, малоподвижная работа, поэтому короткие перерывы очень важны. Встаньте из-за стола, потянитесь, сходите попить воды, в общем, прервите работу на какое-то время. После короткого перерыва ваше тело само займет удобную позу, и вы будете работать продуктивно и комфортно.

Информация о специальных возможностях

Компания Lenovo стремится предоставить больший доступ к информации и технологиям лицам с ограниченными возможностями. С помощью ассистирующих технологий пользователи с ограниченными возможностями могут получать информацию наиболее удобным для них способом. Некоторые из таких технологий уже представлены в вашей операционной системе; другие можно приобрести у поставщика или получить по адресу:

https://lenovo.ssbartgroup.com/lenovo/request_vpat.php






Настройка изображения на мониторе

В данном разделе представлено описание функций управления, используемых для настройки изображения на мониторе.

Использование кнопок прямого доступа

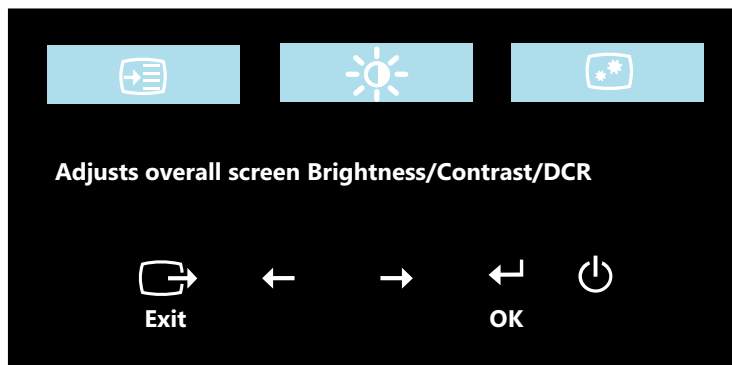
Кнопки прямого доступа можно использовать, если экранное меню не выведено на экран.

Таблица 2.1 Кнопки прямого доступа

	Значок	Настройка	Описание
1		DDC-CI	Нажмите и удерживайте в течение 10 секунд для отключения или включения функции DDC-CI
		Exit (Выход)	Выход из меню
2		Input Change (Смена источника сигнала)	Переключение источника входного видеосигнала
			Decrease (Уменьшить)/Left (Влево)
3		Brightness (Яркость)	Прямой доступ к регулировке яркости
			Increase (Увеличить)/ Up (Вверх)
4		Menu (Меню)	Вызов экранного меню Подтверждение выбора При нажатии и удержании в течение 10 секунд блокирование/деблокирование меню
			Enter (Ввод)

Использование элементов управления экранного меню

Настройки можно выполнять с помощью элементов управления, отображаемых в экранном меню.



Для использования экранных элементов управления:


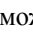
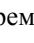
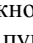
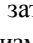
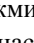
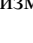

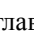
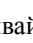

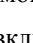
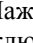

1. Нажмите кнопку , чтобы открыть главное экранное меню.
2. Кнопками  и  можно перемещаться от одного значка к другому. Выберите значок и нажмите кнопку , чтобы получить доступ к соответствующей функции. Если в выбранном пункте меню есть подменю, выберите нужный пункт подменю кнопками  и , затем нажмите кнопку  для выбора данной функции. Кнопками  и  измените настройку. Чтобы сохранить изменения, нажмите кнопку .
3. Чтобы выйти из подменю и главного окна экранного меню, нажмите кнопку .
4. Нажмите и удерживайте в течение 10 секунд кнопку , чтобы заблокировать экранное меню. Это поможет избежать случайного изменения настроек экранного меню. Чтобы разблокировать экранное меню и получить возможность изменять настройки с его помощью, нажмите и удерживайте в течение 10 секунд кнопку .
5. Функция DDC/CI включена по умолчанию. Используйте кнопку выхода (Exit) из экранного меню. Нажмите и удерживайте кнопку  в течение 10 секунд для включения или отключения функции DDC/CI. На экране появится сообщение "DDC/CI disable (Функция DDC/CI отключена)".

Таблица 2.2 Функции экранного меню



Значок в главном окне экранного меню	Подменю	Описание	Настройки и регулировки
 Brightness (Яркость)/ Contrast (Контрастность)/ DCR	Brightness (Яркость)	Регулирует общую яркость экрана	Все порты входных сигналов
	Contrast (Контрастность)	Регулирует разность между светлыми и темными областями	
	DCR	Включение режима динамической регулировки контрастности.	
 Image Properties (Свойства изображения)	Color (Цвет)	Настраивает интенсивность красного, зеленого и синего компонентов цвета. Preset mode (Режим с предустановками) <ul style="list-style-type: none"> • Neutral (Нейтральный) • sRGB • Reddish (Красноватый) • Bluish (Синеватый) Custom (Пользовательский) <ul style="list-style-type: none"> • Red (Красный): увеличивает или уменьшает насыщенность 'красного' компонента изображения. • Green (Зеленый): увеличивает или уменьшает насыщенность 'зеленого' компонента изображения. • Blue (Синий): увеличивает или уменьшает насыщенность 'синего' компонента изображения. • Save (Сохранить): сохраняет пользовательский выбор насыщенности цветов. 	
	Input signal (Входной сигнал)	Данный монитор принимает видеосигналы с трех различных разъемов. В большинстве настольных компьютеров используется аналоговый разъем. В случае использования порта HDMI, DP или MiniDP в экранном меню выберите пункт «Digital» (Цифровой). <ul style="list-style-type: none"> – Выбрать 1 - HDMI1 (цифровой) – Выбрать 2 - HDMI2 (цифровой) – Выбрать 3 - DP (цифровой) – Выбрать 4 - MiniDP (цифровой) 	

Таблица 2.2 Функции экранного меню





Значок в главном окне экранного меню	Подменю	Описание	Настройки и регулировки
 <p>Image Properties (Свойства изображения)</p>	<p>Scaling (Масштабирование)</p>	<ul style="list-style-type: none"> • Выбирается тип масштабируемого изображения. • Original AR (Исходный формат): Формат изображения соответствует входному сигналу. • Full Screen (Во весь экран): Развертывает изображение на весь экран. 	<p>Все порты входных сигналов</p>
	<p>Over Drive (Ускорение)</p>	<ul style="list-style-type: none"> • Off (Выкл.) • Normal (Обычный) • Extreme (Максимальный) 	
	<p>Low blue light (Фильтр синего света)</p>	<ul style="list-style-type: none"> • On (Включен) • Off (Выкл.) 	
 <p>Options (Параметры)</p>	<p>Information (Информация)</p>	<p>Показывает разрешение экрана, частоту обновления и сведения о продукте.</p> <p>Примечание. В данном окне нельзя изменить какие-либо параметры.</p>	
	<p>Menu Language (Язык меню)</p>	<p>Изменение языка меню.</p> <p>Примечание. Выбранный язык - это язык только экранного меню. На программу, запущенную на компьютере, он не оказывает никакого влияния.</p>	
	<p>Menu Position (Положение меню)</p>	<p>Настройка расположения меню.</p> <p>Default (По умолчанию) Возвращает окно экранного меню в положение по умолчанию.</p> <p>Custom (Пользовательский)</p> <ul style="list-style-type: none"> • Horizontal (По горизонтали): перемещает экранное меню по горизонтали. • Vertical (По вертикали): перемещает экранное меню по вертикали. <p>Save (Сохранить)</p> <ul style="list-style-type: none"> • Save (Сохранение) пользовательских настроек расположения меню. 	
	<p>Factory default (Заводские настройки)</p>	<p>Cancel (Отмена)</p> <p>Reset (Сброс)</p>	
<p>* В режиме фильтра синего света уменьшается интенсивность синего света.</p> <p>* Использование Максимального режима (время отклика) может привести к снижению качества отображения быстро движущихся объектов.</p> <p>Рекомендуется проверять Максимальный режим (время отклика), чтобы определить его совместимость с теми приложениями, в которых планируется его использовать.</p>			

Таблица 2.2 Функции экранного меню

Значок в главном окне экранного меню	Подменю	Описание	Настройки и регулировки
 Options (Параметры)	Accessibility (Специальные возможности)	Изменение частоты повтора опроса нажатия кнопки и настройка времени ожидания (таймаута) меню. Button repeat rate (Частота повтора при нажатии кнопки) <ul style="list-style-type: none"> • Off (Выкл.) • Default (По умолчанию) • Slow (Медленный)  Menu time out (Тайм-аут меню): Установка времени отображения экранного меню при отсутствии операций.	Все порты входных сигналов
	Always on USB (Всегда включен USB)	<ul style="list-style-type: none"> • Enable (Включить) • Disable (Отключить) 	
	DP Select (Выбор DP)	DP 1.1 или 1.2. <ul style="list-style-type: none"> • DP 1.2 • DP 1.1 	
	DP Daisy Chain (Шлейфовое подключение DP)	<ul style="list-style-type: none"> • On (Включен) • Off (Выкл.) 	

Выбор поддерживаемого режима отображения

Режим отображения, используемый монитором, задается на компьютере. Поэтому дополнительную информацию о том, как сменить режим отображения, смотрите в документации к компьютеру.

При смене режима отображения могут измениться размер, расположение и форма изображения. Это нормальное явление; изображение можно вновь настроить при помощи автоматической настройки изображения и средств настройки изображения.

В отличие от ЭЛТ-мониторов, требующих высокой частоты обновления для уменьшения мерцания, ЖК- или плоскпанельная технология изначально не подвержена мерцанию.

Примечание. Если ранее компьютер использовался с ЭЛТ-монитором и на нем установлен режим, не подходящий для работы с данным монитором, возможно, потребуются временно подключить ЭЛТ-монитор для установки разрешения 2560 x 1440 точек с частотой обновления 60 Гц, что является режимом собственного разрешения дисплея.

Режимы отображения, приведенные ниже, оптимизированы на заводе.

Таблица 2.3 Режимы отображения, установленные на заводе

Синхронизация	Частота обновления (Гц)
480p (640x480)	60Hz
480p (720x480)	60Hz
720p	50/60Hz
1080i	50/60Hz
1080p	50/60Hz
720x400	70 Hz
640x480	60 Hz
800x600	60 Hz
1024x768	60 Hz
1280x1024	60 Hz
1440x900	60 Hz
1600x900	60 Hz
1680x1050	60 Hz
1920x1080	60 Hz
1920x1200	60 Hz
2560x1440	60 Hz

Управление питанием

Управление питанием активируется, если компьютер определяет, что мышь или клавиатура не использовались в течение заданного пользователем промежутка времени. Есть несколько состояний монитора; они показаны в нижеприведенной таблице.

Для достижения оптимальной производительности выключайте монитор в конце каждого рабочего дня или если вы не собираетесь работать с ним в течение достаточно длительного времени.

Таблица 2.4 Индикатор питания

Состояние	Индикатор питания	Экран	Операция для восстановления	Совместимость
Включен	Зеленый	Обычный		
Режим ожидания/Спящий режим	Желтый	Пустой	Нажмите любую клавишу на клавиатуре или передвиньте мышь Изображение может появиться с небольшой задержкой. Примечание. Монитор переходит в режим ожидания и в случае, если на вход монитора не подается изображение.	ENERGY STAR
Выкл.	Выкл.	Пустой	Нажмите кнопку питания Изображение может появиться с небольшой задержкой.	ENERGY STAR

Уход за монитором

Перед выполнением любых действий по обслуживанию монитора обязательно нужно выключить питание.

Нельзя:

- Лить на монитор воду или другие жидкости.
- Использовать растворители или абразивные материалы.
- Использовать для чистки монитора и любого электрического оборудования легковоспламеняющиеся жидкости.
- Прикасаться к экрану монитора острыми или твердыми предметами. Так можно повредить экран.
- Использовать любые чистящие жидкости, содержащие антистатические добавки (или подобные им). Это может повредить покрытие экрана.

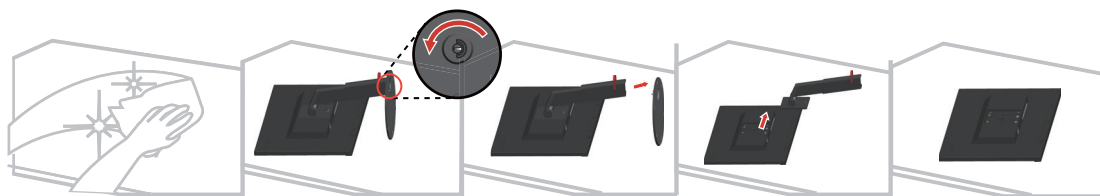
Можно:

- Слегка смочить водой мягкую ткань и осторожно протереть крышки и экран монитора.
- Удалить жир или следы от пальцев влажной тканью, слегка смоченной мягким моющим средством.

Снятие основания и подставки монитора

Шаг 1. Помести те монитор на плоскую поверхность с мягким покрытием.

Шаг 2. Отсоедините от монитора основание и подставку.



Установка на стене (дополнительно)

См. инструкции по установке в комплекте для настенного монтажа. Чтобы изменить установку ЖК-монитора с настольного варианта размещения на настенный, выполните следующие действия:

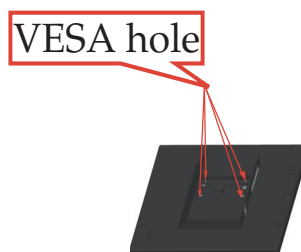
Шаг 1. Убедитесь, что сетевой выключатель выключен, затем отсоедините сетевой шнур.

Шаг 2. Уложите ЖК-монитор лицевой частью вниз на полотенце или одеяло.

Шаг 3. Отсоедините от монитора основание и подставку. См. раздел "Снятие основания и подставки монитора".



Шаг 4. С помощью винтов M4x10 мм закрепите монтажный кронштейн из комплекта настенного крепления VESA (расстояние между отверстиями 100x100 мм).



Шаг 5. Установите ЖК-монитор на стене в соответствии с инструкциями в комплекте для настенного монтажа.

Для использования только с настенным монтажным кронштейном, внесенным в списки UL, с минимальным весом/нагрузкой: 8 кг

Глава 3. Справочная информация

В этом разделе приведены характеристики монитора, инструкции по ручной установке драйвера монитора, информация по устранению неисправностей и информация по обслуживанию.

Характеристики монитора

Таблица 3.1 Технические характеристики монитора модели 61A8-GAR1-WW

Размеры	Глубина	269,8 мм (10,62 дюйма)
	Высота	513,0 мм (20,21 дюйма)
	Ширина	611,6 мм (24,08 дюйма)
Панель	Размер	27 дюймов
	Подсветка	Светодиодный
	Формат изображения	16:9
Подставка	Наклон	Диапазон: -5° ~ 30°
Крепление VESA	Поддерживается	100 x 100 мм (3,94 x 3,94 дюйма)
Изображение	Видимый размер изображения	684,7 мм (27 дюймов)
	Максимальная высота	335,66мм (13,2 дюймов)
	Максимальная ширина	596,74мм (23,49 дюймов)
	Шаг пикселей	0,2331мм (0,009 дюймов)
Питание	Напряжение	100-240 В пер. тока
	Максимальный ток	1,5 А
Потребляемая мощность Примечание. Значения потребляемой мощности представляют собой сумму мощности, потребляемой монитором и блоком питания	Обычный режим работы	<75 Вт (макс.) <38 Вт (типовая)
	Режим ожидания/Спящий режим	<0,5 Вт
	Off (Выкл.)	<0,3 Вт

Таблица 3.1 Технические характеристики монитора модели 61A8-GAR1-WW

Видеовход (DP)	Интерфейс	DP / MiniDP
	Входной сигнал	VESA TMDS (Panel Link™)
	Разрешение по горизонтали	2560 точек (макс.)
	Разрешение по вертикали	1440 линий (макс.)
	Частота синхронизации	300 МГц
Видеовход (HDMI)	Интерфейс	HDMI
	Входной сигнал	VESA TMDS (Panel Link™)
	Разрешение по горизонтали	2560 точек (макс.)
	Разрешение по вертикали	1440 линий (макс.)
	Частота синхронизации	300 МГц
Система передачи данных	VESA DDC	CI
Поддерживаемые режимы отображения	Частота строк	30 кГц – 99 кГц
	Частота кадров	50 Гц – 76 Гц
	Базовое разрешение	2560 x 1440 на частоте 60 Гц
Температура	При работе	0° до 45° C (от 32° до 113° F)
	Хранение	-20° до 60° C (от -4° до 140° F)
	Транспортировка	-20° до 60° C (от -4° до 140° F)
Влажность	При работе	от 10 до 80% без образования конденсата
	Хранение	от 5 до 95% без образования конденсата
	Транспортировка	от 5 до 95% без образования конденсата

Устранение неисправностей

Если при установке или эксплуатации монитора возникает неисправность, вы можете попытаться устранить ее самостоятельно. Перед тем, как обратиться к продавцу или в Lenovo, выполните действия, наиболее подходящие для вашего случая.

Таблица 3.2 Устранение неисправностей

Проблема	Возможные причины	Действия	Ссылка
На экране отображается сообщение "Out of Range" (Недопустимый сигнал), и индикатор питания мигает зеленым цветом.	На компьютере задан режим дисплея, который не поддерживается монитором.	Если вы заменяете старый монитор на новый, вновь подключите старый монитор и задайте режим дисплея в диапазоне, указанном для нового монитора. Если вы работаете в Windows, перезагрузите систему в безопасном режиме и выберите поддерживаемый режим дисплея. Если данные функции не работают, обратитесь в центр поддержки.	"Выбор поддерживаемого режима отображения" на стр 2-8
Неприемлемое качество изображения.	Сигнальный видеокабель неплотно подсоединен к монитору или к компьютеру.	Убедитесь, что сигнальный кабель надежно подсоединен к компьютеру и к монитору.	"Подключение и включение монитора" на стр 1-5
	Возможно, неправильно заданы цветовые параметры.	Выберите в экранном меню (On-Screen Display - OSD) другие цветовые параметры.	"Настройка изображения на мониторе" на стр 2-3
Индикатор питания не горит, изображения нет.	<ul style="list-style-type: none"> • Не включен выключатель питания монитора. • Неплотно вставлен или отключен шнур питания. • В розетке нет напряжения. 	<ul style="list-style-type: none"> • Проверьте, правильно ли подключен шнур питания. • Проверьте, есть ли напряжение в розетке. • Включите монитор. • Попробуйте подключить другой шнур питания. • Попробуйте вставить шнур в другую розетку. 	"Подключение и включение монитора" на стр 1-5

Таблица 3.2 Устранение неисправностей

Проблема	Возможные причины	Действия	Ссылка
На экране отсутствует изображение, и индикатор питания светится желтым цветом.	Монитор находится в спящем режиме/режиме ожидания.	<ul style="list-style-type: none"> Чтобы возобновить работу, нажмите любую клавишу на клавиатуре или подвигайте мышь. Проверьте параметры Опции питания на компьютере. 	"Управление питанием" на стр 2-9
Индикатор питания светится оранжевым цветом, но изображение отсутствует.	Сигнальный видеокабель неплотно вставлен или отсоединен от компьютера или монитора.	Проверьте, правильно ли подключен видеокабель.	"Подключение и включение монитора" на стр 1-5
	Для яркости и контрастности заданы минимальные значения.	Настройте в экранном меню яркость и контрастность.	"Настройка изображения на мониторе" на стр 2-3
Один или несколько пикселей не окрашены.	Это характеристика технологии ЖКД, а не дефект ЖКД.	В случае если не светятся более пяти пикселей, обратитесь в центр поддержки.	Приложение А. "Обслуживание и поддержка" на стр А-1
<ul style="list-style-type: none"> Строки текста или изображение размыты. На изображении видны горизонтальные или вертикальные линии. 	<ul style="list-style-type: none"> Неоптимальная настройка изображения. В окне Свойства:Экран компьютера заданы неоптимальные параметры. 	Настройте параметры разрешения на компьютере так, чтобы они соответствовали базовому разрешению монитора - 2560 x 1440 при частоте 60 Гц.	"Настройка изображения на мониторе" на стр 2-3
		Выполните автоматическую настройку изображения. Если это не помогло, настройте изображение вручную.	"Выбор поддерживаемого режима отображения" на стр 2-8
		Если вы работаете при базовом разрешении, вы можете попытаться улучшить изображение, настроив на компьютере параметр Число точек на дюйм (Dots Per Inch - DPI).	Смотрите раздел "Дополнительно" в окне "Свойства: Экран" на компьютере.

Как установить драйвер монитора вручную

Ниже приведены описаны процедуры ручной установки драйвера монитора в операционных системах Microsoft Windows 7 и Microsoft Windows 10.

Установка драйвера монитора в Windows 7

Для использования функции Plug and Play в Microsoft Windows 7 выполните следующие действия:

1. Выключите компьютер и все подключенные к нему устройства.
2. Проверьте, правильно ли подключен монитор.
3. Включите монитор и компьютер. Дождитесь запуска операционной системы Windows 7.
4. На веб-сайте Lenovo по адресу http://support.lenovo.com/docs/P27q_10 найдите соответствующий драйвер для монитора и загрузите его на ПК, к которому подключен монитор (например, на настольный компьютер).
5. Откройте окно **Display Properties (Свойства: Экран)**, выбрав пункты **Start (Пуск)**, **Control Panel (Панель управления)**, **Hardware and Sound (Оборудование и звук)**. Затем щелкните значок **Display (Экран)**.
6. Щелкните вкладку **Change the display settings (Изменить параметры дисплея)**.
7. Щелкните значок **Advanced Settings (Дополнительно)**.
8. Щелкните вкладку **Monitor (Монитор)**.
9. Нажмите кнопку **Properties (Свойства)**.
10. Щелкните вкладку **Driver (Драйвер)**.
11. Щелкните **Update Driver (Обновить драйвер)**, затем – **Browse the computer to find the driver program (Поиск программы драйвера на компьютере)**.
12. Выберите **Pick from the list of device driver program on the computer (Выбрать из списка драйверов устройств на компьютере)**.
13. Нажмите кнопку **Hard Disk (Жесткий диск)**. Нажмите кнопку **Browse (Обзор)** и укажите следующий путь:
X:\Monitor Drivers\Windows 7
(где **X** обозначает "папку, в которой находится загруженный драйвер" (например, рабочий стол)).
14. Выберите файл "**lenp27q-10.inf**" и нажмите кнопку **Open (Открыть)**. Нажмите кнопку **OK**.
15. В новом окне выберите **LEN P27q-10** и нажмите кнопку **Next (Далее)**.
16. После завершения установки удалите все загруженные файлы и закройте все окна.
17. Перезагрузите операционную систему. Система автоматически выберет максимальную частоту обновления экрана и соответствующий профиль Профили соответствия цветов.

Примечание. В случае жидкокристаллических мониторов (в отличие от электронно-лучевых) увеличение частоты обновления экрана не приводит к повышению качества изображения. Lenovo рекомендует использовать разрешение 2560 x 1440 с частотой обновления 60 Гц или 640 x 480 с частотой обновления 60 Гц.

Установка драйвера монитора в Windows 10

Для использования функции Plug and Play в Microsoft Windows 10 выполните следующие действия:

1. Выключите компьютер и все подключенные к нему устройства.
2. Проверьте, правильно ли подключен монитор.
3. Включите монитор и компьютер. Дождитесь запуска операционной системы Windows 10.
4. На веб-сайте Lenovo по адресу http://support.lenovo.com/docs/P27q_10 найдите соответствующий драйвер для монитора и загрузите его на ПК, к которому подключен монитор (например, на настольный компьютер).
5. На рабочем столе поместите указатель мыши в левый нижний угол экрана, щелкните правой кнопкой мыши, выберите пункт **Control Panel (Панель управления)**, затем дважды щелкните значок Hardware and Sound (Оборудование и звук), а затем выберите вкладку **Display (Экран)**.
6. Щелкните вкладку **Change the display settings (Изменить параметры дисплея)**.
7. Щелкните значок **Advanced Settings (Дополнительно)**.
8. Щелкните вкладку **Monitor (Монитор)**.
9. Нажмите кнопку **Properties (Свойства)**.
10. Щелкните вкладку **Driver (Драйвер)**.
11. Щелкните **Update Driver (Обновить драйвер)**, затем – **Browse the computer to find the driver program (Поиск программы драйвера на компьютере)**.
12. Выберите **Pick from the list of device driver program on the computer (Выбрать из списка драйверов устройств на компьютере)**.
13. Нажмите кнопку **Hard Disk (Жесткий диск)**. Нажмите кнопку **Browse (Обзор)** и укажите следующий путь:
X:\Monitor Drivers\Windows 10
(где **X** обозначает "папку, в которой находится загруженный драйвер" (например, рабочий стол)).
14. Выберите файл "**lenp27q-10.inf**" и нажмите кнопку **Open (Открыть)**. Нажмите кнопку **ОК**.
15. В новом окне выберите **LEN P27q-10** и нажмите кнопку **Next (Далее)**.
16. После завершения установки удалите все загруженные файлы и закройте все окна.
17. Перезагрузите операционную систему. Система автоматически выберет максимальную частоту обновления экрана и соответствующий профиль Профили соответствия цветов.

Примечание. В случае жидкокристаллических мониторов (в отличие от электронно-лучевых) увеличение частоты обновления экрана не приводит к повышению качества изображения. Lenovo рекомендует использовать разрешение 2560 x 1440 с частотой обновления 60 Гц или 640 x 480 с частотой обновления 60 Гц.

Получение дополнительной помощи

Если вам не удастся решить проблему, обратитесь в центр техподдержки Lenovo. Для получения более подробной информации по связи с Центром техподдержки см. Приложение А. "Обслуживание и поддержка" на стр А-1.

Информация о получении сервисного обслуживания

Обязанности пользователя

Гарантия не распространяется на продукт, поврежденный в следствие несчастного случая, использования не по назначению, невнимательности, неправильной установки, использования без учета технических характеристик продукта и инструкций, стихийного бедствия или катастрофы, несанкционированного изменения, ремонта или модификации.

Ниже приведены примеры использования не по назначению и невнимательности, не покрываемые гарантией.

- Остаточное изображение на экране ЭЛТ-монитора. Эффект остаточного изображения устраняется с помощью использования движущейся экранной заставки или функции управления питанием.
- Физическое повреждение крышек, лицевой панели, основания и кабелей.
- Царапины или проколы экранов мониторов.

Запасные части

Следующие детали предназначены для использования в сервисном центре Lenovo или авторизованными дилерами Lenovo для выполнения гарантийных обязательств перед покупателем. Детали предназначены только для проведения технического обслуживания. В следующей таблице приводится информация для модели 61A8-GAR1-WW.

Таблица 3.3 Список запасных частей

FRU (ЗАМЕНЯЕМЫЙ КОМПОНЕНТ) НОМЕР КОМПОНЕНТА	ОПИСАНИЕ	Номер компьютера/модели	ЦВЕТ
00PC156	P27q-10 — 27-дюймовый монитор FRU (HDMI)	61A8	Цвет воронова крыла
00PC157	Кабель P27q-10 mDP-DP	61A8	Цвет воронова крыла
00PC180	Кабель P27q-10 HDMI	61A8	Цвет воронова крыла
00PC158	Кабель P27q-10 USB с разъемами типа А и В	61A8	Цвет воронова крыла
00PC159	P27q-10 — основание FRU	61A8	Цвет воронова крыла

Приложение А. Обслуживание и поддержка

Далее описывается техническая поддержка, доступная для изделия в течение гарантийного срока или в течение срока эксплуатации устройства. Полное разъяснение условий гарантии Lenovo содержится в тексте ограниченной гарантии Lenovo.

Регистрация

Зарегистрируйте устройство для получения обновлений услуг и поддержки, а также компьютерных принадлежностей и мультимедийных материалов – со скидкой и бесплатно. Посетите веб-сайт <http://www.lenovo.com/register>

Техническая поддержка через Интернет

Техническая поддержка через Интернет в течение срока эксплуатации устройства доступна на веб-сайте <http://www.lenovo.com/support>

В течение гарантийного срока также доступна помощь в замене деталей и замена неисправных компонентов. Кроме того, если устройство используется с компьютером Lenovo, вы имеете право на обслуживание по месту проживания. Представитель компании Lenovo по техническому обслуживанию поможет вам найти наилучший вариант.

Телефонная техническая поддержка

Помощь в установке и настройке доступна в Центре поддержки клиентов в течение 3 месяцев со дня приобретения устройства. По истечении этого срока поддержка прекращается или становится платной (на усмотрение компании Lenovo). За установленную плату также доступна дополнительная поддержка.

Перед тем, как обращаться к представителю компании Lenovo по технической поддержке, подготовьте следующую информацию: наименование и номер устройства, кассовые документы, наименование производителя компьютера, модель, заводской номер и руководство, точное изложение каких-либо сообщений об ошибке, описание неисправности, сведения о конфигурации аппаратного и программного обеспечения системы.

Представитель компании по техническому обслуживанию может пожелать рассмотреть проблему в действии, если во время звонка вы находитесь за компьютером.

Номера телефонов поддержки изменяются без уведомления. Наиболее свежий список телефонов поддержки компании Lenovo всегда можно найти по адресу <http://consumersupport.lenovo.com>

Страна или регион	Номер телефона
Аргентина	0800-666-0011 (испанский, английский)
Австралия	1-800-041-267 (английский)
Австрия	0810-100-654 (местный номер) (немецкий)

Страна или регион	Номер телефона
Бельгия	Гарантийное обслуживание и поддержка: 02-339-36-11 (голландский, французский)
Боливия	0800-10-0189 (испанский)
Бразилия	Звонки на территории региона Сан-Паулу: 11-3889-8986 Звонки за пределами региона Сан-Паулу: 0800-701-4815 (португальский)
Бруней Даруссалам	Наберите номер 800-1111 (английский)
Канада	1-800-565-3344 (английский, французский)
Чили	800-361-213 (испанский)
Китай	Линия технической поддержки: 400-100-6000 (мандаринский диалект)
Китай (Специальный Административный Район КНР Гонконг)	(852) 3516-8977 (кантонский диалект, английский, мандаринский диалект)
Китай (Специальный Административный район КНР Макао)	0800-807 / (852) 3071-3559 (кантонский диалект, английский, мандаринский диалект)
Колумбия	1-800-912-3021 (испанский)
Коста-Рика	0-800-011-1029 (испанский)
Хорватия	385-1-3033-120 (хорватский)
Кипр	800-92537 (греческий)
Чешская Республика	800-353-637 (чешский)
Дания	Гарантийное обслуживание и поддержка: 7010-5150 (датский)
Доминиканская Республика	1-866-434-2080 (испанский)
Эквадор	1-800-426911-OPCION 4 (испанский)
Египет	Основной: 0800-0000-850 Дополнительный: 0800-0000-744 (арабский, английский)
Сальвадор	800-6264 (испанский)
Эстония	372-66-0-800 (эстонский, русский, английский)
Финляндия	Гарантийное обслуживание и поддержка: +358-800-1-4260 (финский)

Страна или регион	Номер телефона
Франция	Гарантийное обслуживание и поддержка: 0810-631-213 (оборудование) (французский)
Германия	Гарантийное обслуживание и поддержка: 0800-500-4618 (номер для бесплатного звонка) (немецкий)
Греция	Деловой партнер Lenovo (греческий)
Гватемала	Наберите номер 999-9190, дождитесь ответа оператора и попросите соединить вас с номером 877-404-9661 (испанский)
Гондурас	Наберите номер 800-0123 (испанский)
Венгрия	+36-13-825-716 (английский, венгерский)
Индия	Основной: 1800-419-4666 (Tata) Дополнительный: 1800-3000-8465 (Доверие) Адрес эл. почты: commercialts@lenovo.com (английский и хинди)
Индонезия	1-803-442-425 62 213-002-1090 (действует обычный тариф) (английский, индонезийский)
Ирландия	Гарантийное обслуживание и поддержка: 01-881-1444 (английский)
Израиль	Сервисный центр Givat Shmuel: +972-3-531-3900 (иврит, английский)
Италия	Гарантийное обслуживание и поддержка: +39-800-820094 (итальянский)
Япония	0120-000-817 (японский, английский)
Казахстан	77-273-231-427 (действует обычный тариф) (русский, английский)
Корея	080-513-0880 (разговор за счет вызываемого абонента) 02-3483-2829 (междугородный звонок) (корейский)
Латвия	371-6707-360 (латышский, русский, английский)
Литва	370 5278 6602 (итальянский, русский, английский)
Люксембург	ThinkServer и ThinkStation: 352-360-385-343 ThinkCentre и ThinkPad: 352-360-385-222 (французский)
Малайзия	1-800-88-0013 03-7724-8023 (действует обычный тариф) (английский)
Мальта	356-21-445-566 (английский, итальянский, мальтийский-арабский)
Мексика	001-866-434-2080 (испанский)

Страна или регион	Номер телефона
Нидерланды	020-513-3939 (голландский)
Новая Зеландия	0508-770-506 (английский)
Никарагуа	001-800-220-2282 (испанский)
Норвегия	8152-1550 (норвежский)
Панама	Центр обслуживания покупателей компании Lenovo: 001-866-434 (номер для бесплатного звонка) (испанский)
Перу	0-800-50-866 OPCION 2 (испанский)
Филиппины	1-800-8908-6454 (подписчики GLOBE) 1-800-1441-0719 (подписчики PLDT) (тагальский, английский)
Польша	Ноутбуки и планшеты с логотипом Think: 48-22-273-9777 ThinkStation и ThinkServer: 48-22-878-6999 (польский, английский)
Португалия	808-225-115 (действует обычный тариф) (португальский)
Румыния	4-021-224-4015 (румынский)
Россия	+7-499-705-6204 +7-495-240-8558 (действует обычный тариф) (русский)
Сингапур	1-800-415-5529 6818-5315 (действует обычный тариф) (английский, мандаринский диалект, индонезийский Малайзия)
Словакия	ThinkStation и ThinkServer: 421-2-4954-5555
Словения	386-1-2005-60 (словенский)
Испания	34-917-147-833 (испанский)
Шри-Ланка	9477-7357-123 (Информационные системы Sumathi (Сумати)) (английский)
Швеция	Гарантийное обслуживание и поддержка: 077-117-1040 (шведский)
Швейцария	Гарантийное обслуживание и поддержка: 0800-55-54-54 (немецкий, французский, итальянский)
Тайвань	0800-000-702 (мандаринский диалект)
Таиланд	001-800-4415-734 (+662) 787-3067 (действует обычный тариф) (тайский, английский)
Турция	444-04-26 (турецкий)

Страна или регион	Номер телефона
Соединенное Королевство	Поддержка стандартной гарантии: 03705-500-900 (местный тариф) Поддержка стандартной гарантии: 08705-500-900 (английский)
Соединенные Штаты	1-800-426-7378 (английский)
Уругвай	000-411-005-6649 (испанский)
Венесуэла	0-800-100-2011 (испанский)
Вьетнам	120-11072 (номер для бесплатного звонка) 84-8-4458-1042 (действует обычный тариф) (вьетнамский, английский)

Приложение В. Замечания

Для некоторых стран компания Lenovo может не обеспечивать все описанные в данном документе продукты, услуги и функциональные возможности. Проконсультируйтесь в региональном представительстве компании Lenovo относительно доступных в текущее время продуктов и услуг. Ссылки на продукты, программы, или услуги Lenovo не означают и не предполагают, что можно использовать только указанные продукты, программы или услуги Lenovo. Разрешается использовать любые функционально эквивалентные продукты, программы или услуги, если при этом не нарушаются права Lenovo на интеллектуальную собственность.

Однако при этом ответственность за оценку и проверку работы всех продуктов, программ или услуг, не принадлежащих Lenovo, возлагается на пользователя.

Компания Lenovo может иметь действующие или заявленные патенты на объекты, описанные в данном документе. Предоставление данного документа не означает выдачу каких-либо лицензий на эти патенты. Письменный запрос на предоставление лицензии можно направить по адресу:

Куда: Lenovo (United States), Inc.

1009 Think Place - Building One

Morrisville, NC 27560

США

Кому: Lenovo Director of Licensing

КОМПАНИЯ LENOVO ПРЕДОСТАВЛЯЕТ ДАННУЮ ПУБЛИКАЦИЮ В ВИДЕ "КАК ЕСТЬ", БЕЗ КАКИХ-ЛИБО ГАРАНТИЙ, ВЫРАЖЕННЫХ ИЛИ ПОДРАЗУМЕВАЕМЫХ, ВКЛЮЧАЯ, НО НЕ ОГРАНИЧИВАЯСЬ ЭТИМ, ПРЕДПОЛАГАЕМЫЕ ГАРАНТИИ СОБЛЮДЕНИЯ НОРМАТИВНЫХ АКТОВ, ТОВАРНОЙ ПРИГОДНОСТИ ИЛИ СООТВЕТСТВИЯ ОСОБОМУ ПРЕДНАЗНАЧЕНИЮ. В некоторых юрисдикциях запрещен отказ от выраженных или подразумеваемых гарантий при совершении определенных сделок и, в силу этого, данная статья может к вам не относиться.

В приведенной здесь информации могут встретиться технические неточности или типографские опечатки. В публикацию время от времени вносятся изменения, которые будут отражены в следующих изданиях. Lenovo может в любой момент без какого-либо предварительного уведомления вносить изменения в продукты и (или) программы, которые описаны в данной публикации.

Описанные в данном документе продукты не предназначены для имплантации или применения в системах жизнеобеспечения, в которых неверная работа может привести к вреду для здоровья или смерти пациента. Сведения, содержащиеся в данном документе, не влияют на и не вносят изменений в характеристики продукции и гарантийные обязательства компании Lenovo. Ничто в данном документе не может быть истолковано как выраженное или подразумеваемое предоставление лицензии, а также как освобождение от ответственности в отношении прав на интеллектуальную собственность компании Lenovo или третьих сторон. Все сведения, содержащиеся в данном документе, справедливы для определенных условий и даны в качестве пояснения. Результаты, полученные в других рабочих условиях, могут отличаться от приведенных.

Lenovo может использовать или распространять присланную вами информацию любым способом, каким сочтет нужным, без каких-либо обязательств перед вами.

Любые ссылки в данной информации на веб-сайты, не принадлежащие Lenovo, приводятся только для удобства и никоим образом не означают поддержки Lenovo этих веб-сайтов. Материалы этих веб-сайтов не являются частью данного продукта Lenovo, и вы можете использовать их только на свой страх и риск.

Все данные по производительности, содержащиеся в этой публикации, получены в настроенной среде. Поэтому результаты, полученные в других операционных средах, могут заметно отличаться от приведенных. Возможно, что некоторые измерения были выполнены в разрабатываемых системах, и нет никакой гарантии, что в общедоступных системах результаты этих измерений будут такими же. Кроме того, результаты некоторых измерений были получены экстраполяцией. Реальные результаты могут отличаться от них. Пользователи настоящего документа должны проверить соответствующие данные в своей конкретной среде.

Информация о переработке

Компания Lenovo поддерживает владельцев ИТ-оборудования в ответственном подходе к утилизации отработавших свой срок изделий. Компания Lenovo предоставляет различные программы и услуги, помогающие владельцам оборудования в переработке старых ИТ-продуктов. Информация об утилизации продуктов Lenovo находится здесь:

<http://www.lenovo.com/lenovo/environment/recycling>

環境配慮に関して

本機器またはモニターの回収リサイクルについて

企業のお客様が、本機器が使用済みとなり廃棄される場合は、資源有効利用促進法の規定により、産業廃棄物として、地域を管轄する県知事あるいは、政令市長の許可を持った産業廃棄物処理業者に適正処理を委託する必要があります。また、弊社では資源有効利用促進法に基づき使用済みパソコンの回収および再利用・再資源化を行う「PC回収リサイクル・サービス」を提供しています。詳細は、<http://www.ibm.com/jp/pc/service/recycle/pcrecycle/> をご参照ください。

また、同法により、家庭で使用済みとなったパソコンのメーカー等による回収再資源化が2003年10月1日よりスタートしました。詳細は、<http://www.ibm.com/jp/pc/service/recycle/pcrecycle/> をご参照ください。

重金属を含む内部部品の廃棄処理について

本機器のプリント基板等には微量の重金属（鉛など）が使用されています。使用後は適切な処理を行うため、上記「本機器またはモニターの回収リサイクルについて」に従って廃棄してください。

Сбор и переработка вышедших из употребления компьютеров и мониторов Lenovo

Если вы являетесь сотрудником компании и нуждаетесь в утилизации компьютера или монитора Lenovo, являющегося собственностью компании, вам необходимо сделать это в соответствии с Законом о поддержке эффективного использования ресурсов. Компьютеры и мониторы квалифицируются как промышленные отходы и должны соответствующим образом утилизироваться фирмой по удалению промышленных отходов, аттестованной местной администрацией. В соответствии с Законом о поддержке эффективного использования ресурсов, компания Lenovo Japan через свои службы по сбору и переработке ПК обеспечивает сбор, повторное использование и переработку отработавших срок компьютеров и мониторов. Для ознакомления с подробностями перейдите на веб-сайт компании Lenovo по адресу www.ibm.com/jp/pc/service/recycle/pcrecycle/. Согласно Закону о поддержке эффективного использования ресурсов, сбор и переработка домашних компьютеров и мониторов производителем начались 1 октября 2003 года. Данная услуга предоставляется бесплатно, если домашний компьютер был продан после 1 октября 2003 года. Для ознакомления с подробностями перейдите на веб-сайт компании Lenovo по адресу www.ibm.com/jp/pc/service/recycle/personal/.

Утилизация компонентов компьютеров Lenovo

Некоторые компьютерные продукты Lenovo, проданные в Японии, могут иметь компоненты, содержащие тяжелые металлы или другие загрязняющие окружающую среду вещества. Для соответствующей утилизации отработавших компонентов, (например, печатных плат или дисководов) используйте способы, описанные выше для ненужных компьютеров и мониторов.

Товарные знаки

Следующие термины являются товарными знаками компании Lenovo в Соединенных Штатах Америки и (или) других странах:

Lenovo
Логотип Lenovo
ThinkCenter
ThinkPad
ThinkVision

Microsoft, Windows, Windows NT являются товарными знаками группы компаний Microsoft.

Прочие названия фирм, продуктов или услуг могут быть товарными знаками или знаками обслуживания других компаний.

Кабели питания и адаптеры питания

Разрешается использовать только те кабели питания и адаптеры питания, которые поставляются изготовителем изделия. Запрещается использовать сетевой кабель питания для других устройств.